

Dans le cadre du projet Escales des sciences, Accustica, la Nef des sciences et l'Université de Lorraine organisent l'itinérance d'expositions en région Grand Est : des expositions panneaux, des expositions scénographiées clés en main et des malles pédagogiques qui abordent des thèmes scientifiques généraux. Ces expositions sont destinées à être prêtées à des organismes publics ou privés pour être mises en valeur et être diffusées auprès d'un large public.



Corps en Images

Approche du corps via les astres et la théorie des humeurs, reproduction de gravures d'ouvrages anciens et modèles anatomiques dialoguent avec les techniques contemporaines d'imagerie médicale. Mêlant corps humain et corps animal, l'exposition s'intéresse aux représentations anatomiques toujours plus détaillées.

Informations pratiques :

Année de création : 2014

Coproduction : Muséum Aquarium de Nancy - Sous-direction culture scientifique et technique de l'université de Lorraine

Public : à partir de 14 ans

Surface : surface de l'exposition avec circulation en périphérie (l.1,5m) :

98 m² (12,2 m x 8 m)

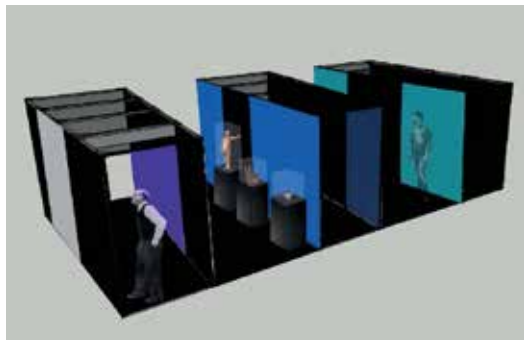
surface de l'exposition : 46m²

Hauteur des éléments : 2m50

Temps de montage : 3 jours (assuré par notre régisseur), soutien technique à la charge de l'accueillant (3 personnes)

Transport : organisé par Escales des Sciences à la charge de l'accueillant

Valeur de l'assurance : 50757,36 €



La scénographie propose une ambiance propice à la découverte, entraînant le visiteur dans l'histoire de l'anatomie au fil des siècles. Trois modules et deux espaces structurent l'espace et agencent les thématiques. La diversité des médias (illustrations, objets, multimédias) enrichit le propos et propose au visiteur des temps d'observation et de manipulation.

Corps imaginé

Une dimension cosmique au corps

De la dynastie des Ptolémées, souverains d'Alexandrie dont les corps étaient embaumés pour l'éternité, à la fin du Moyen-Âge, la connaissance anatomique progresse lentement. Cette découverte du corps s'appuie en grande partie sur l'exploration du modèle animal, et notamment des mammifères. Car, si le corps humain s'ouvre lui aussi au regard, c'est le plus souvent dans le seul cadre d'autopsies. Le savoir des anciens et les tâches de soigner se divisent en trois catégories : les médecins, les chirurgiens et les barbiers.



Corps exploré

Observation en transparence du corps en vie

À la Renaissance, les pratiques évoluent. Les anatomistes mettent en doute le savoir des anciens et s'appliquent désormais à enrichir le savoir médical en se basant sur une exploration méthodique des corps. La diffusion des connaissances se développe grâce à l'imprimerie puis à l'utilisation croissante d'objets tels que des cires anatomiques ou des écorchés. À la fin du XIX^{ème} siècle, la découverte des rayons X ouvre la voie à l'observation en transparence du corps en vie.

Corps sensible

Guider des interventions chirurgicales à distance

Les progrès de la recherche ne peuvent être conçus sans le rôle, désormais incontournable, de l'image au sein des pratiques médicales. De qualité sans cesse supérieure au gré des innovations techniques des appareils, l'image contribue non seulement à améliorer le diagnostic mais aussi, et de plus en plus, à guider des interventions chirurgicales à distance, moins invasives et plus sûres.

Corps virtuel

Une vue de l'intérieur du patient

Si chaque espèce présente globalement la même organisation anatomique, il n'en demeure pas moins qu'il existe des variations individuelles; l'imagerie médicale, associée à l'informatique, apporte une solution, en offrant une vue de l'intérieur du patient. En noir et blanc ou en couleurs, les images informent, guident, se superposent, avec pour objectif toujours plus de précision.



CONTACT

escales-des-sciences@univ-lorraine.fr



@EscalesdesSciences



@EscalesSciences

www.escalesdessciences.fr

