



**Étudiants en mobilité individuelle** : comment faire sa demande de logement en résidence universitaire ?

**International students free mover** : how to apply for accommodation in a university residence?

E-BAIL 2026  
GARANT  
**DEMANDE DE  
LOGEMENT**  
VISALE CROUS ASSURANCE  
RÉSIDENCE  
**MES SERVICES ÉTUDIANT**  
ARRIVÉE ÉTAPES

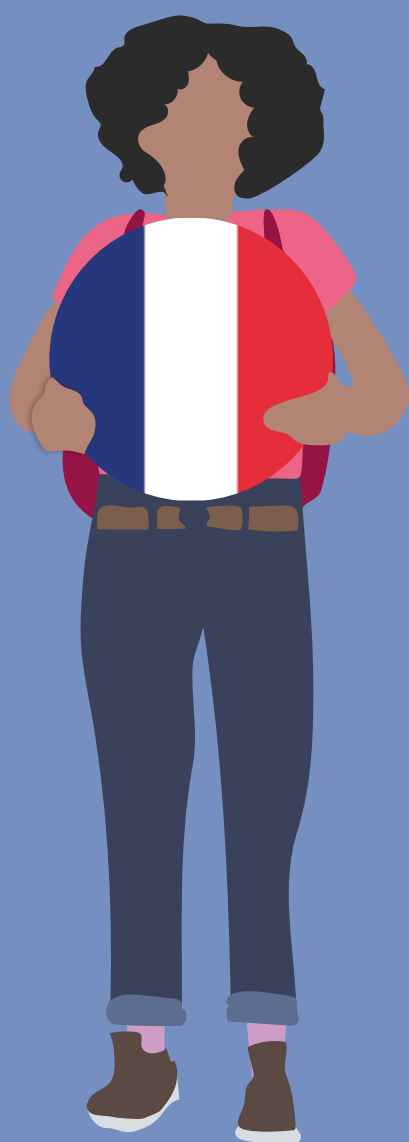
**In English ? Click here**



**En français ? Cliquez ici !**



# VERSION FRANÇAISE



# SOMMAIRE

Page 3	Demander un logement universitaire en Lorraine
Page 4 et 5	Calendrier et étapes de la demande
Page 6	Lexique



# DEMANDER UN LOGEMENT UNIVERSITAIRE EN LORRAINE

Quelques mots sur le système  
français de **logement étudiant**

En France, la gestion du logement étudiant **n'est pas directement rattachée aux universités.**



C'est **le CROUS**, organisme d'État, qui s'en occupe. Il est aussi chargé de **nombreuses activités de la vie étudiante** : restauration, bourses sur critères sociaux, activités culturelles, etc.



Si tu as un **handicap**, pense à joindre à ton dossier une lettre ou un certificat précisant ton handicap pour que les agents du CROUS en prennent compte lors de l'attribution de ton logement. **Consulte le Guide de l'étudiant international en situation de handicap** et le site <https://www.univ-lorraine.fr/handicap/> pour en savoir plus sur le dispositif d'accompagnement mis en place par l'Université de Lorraine durant tes études.

# CALENDRIER ET ÉTAPES

**Attention :** Pour réserver un logement au CROUS il te faudra obligatoirement une carte bancaire qui permet des paiements internationaux.

DÈS MAINTENANT

1

## CRÉER UN COMPTE



## CRÉER UN COMPTE

### Dès aujourd'hui

Rends-toi sur [Meservices.étudiants](https://meservices.etudiants.fr) et clique sur «Inscription» (en haut à droite).

### Documents demandés :

- Ta pièce d'identité nationale ou ton passeport
- Ta lettre ou notification d'acceptation transmise par l'Université de Lorraine

Si tu n'as jamais été inscrit dans un établissement français, **tu dois cocher « Je n'ai pas d'INE »**.

**Attention:** Valide la création de ton compte via l'e-mail reçu sur ta messagerie (pense à vérifier tes spams)

## TROUVER UN LOGEMENT

### A partir du 7 juillet :

Sur [MesServices.Étudiant](https://meservices.etudiants.fr), clique sur la rubrique « vous loger », puis « en résidence CROUS » et entre tes critères (ville, résidence, lieu d'études, prix, type de logement), puis choisis un logement disponible.

**Attention :** si tu es de nationalité d'un pays hors Union Européenne, il te sera demandé de joindre **ton visa pour la France** dans ton dossier. Si tu n'as pas encore de visa, fournis ton passeport à la place.



2

## TROUVER UN LOGEMENT

3

## ATTRIBUTION D'UN LOGEMENT CROUS



## ATTRIBUTION D'UN LOGEMENT CROUS

Le service logement du CROUS étudie ta demande **dans les meilleurs délais**.

### Des documents te seront demandés :

- **visa ou titre de séjour**, si tu n'as pas encore ton visa tu peux déposer ton passeport.
- **lettre d'acceptation de l'université**.

**Tu as 48 h pour déposer les documents demandés.**

**Attention :** si tu ne déposes pas les documents sous les 48 h, ta demande de logement expire automatiquement.

## CONFIRMATION DE RÉSERVATION

Dès que ta proposition est acceptée, tu reçois un mail t'invitant **à confirmer ta réservation sous 48 h**, en payant **les 70€ de frais de réservation par carte bancaire**, dans la rubrique « Proposition de logement 2026/2027 ».

**Attention :** si tu ne paies pas les 70€ sous 48 heures, **ta demande de logement expire automatiquement**. Tu devras alors refaire une demande de logement (étape2).



4

## CONFIRMATION DE RÉSERVATION

À PARTIR DU 7 JUILLET



# CALENDRIER ET ÉTAPES

DÈS QUE POSSIBLE

DÈS LE PAIEMENT DES 70€

À TOUT MOMENT !

5

## GARANT | VISALE



## GARANT | VISALE

**Pour avoir un logement CROUS, tu auras besoin d'un garant habitant en France.**

Si tu ne connais personne qui habite en France, tu peux faire une demande de garantie Visale [ici](#).

Visale est un dispositif gratuit et national, accepté dans les résidences CROUS, pour les moins de 31 ans. Consulte le tutoriel [ici](#).

**Attention :** pour cette étape, tu auras besoin de ton visa (étudiants hors UE uniquement).

**Tu n'es pas éligible ?** Consulte la rubrique « Garant » (bas de page) de notre [site web](#).

## DOSSIER LOCATIF

**Sous 7 jours**, tu dois compléter ton dossier locatif, en ajoutant tous les documents demandés.

Si tu rencontres des difficultés ou si tu ne peux pas compléter ton dossier dans le délai de 7 jours, contacte rapidement ta résidence pour les en informer.

**Attention :** si tu ne réponds pas à la résidence et ne complètes pas ton dossier, ta réservation sera annulée.

**Documents importants :**

- ton **attestation Visale** (si tu ne l'as pas encore reçue, préviens ta résidence) ou autres garanties
- un **justificatif de ressources financières**
- une **attestation d'assurance logement** comprenant également la responsabilité civile. Plus d'informations sur cette assurance [ici](#).



6

## DOSSIER LOCATIF

**Si tu es de nationalité d'un pays hors Union européenne (UE), tu dois déposer dans ton dossier :**

- ton passeport
- ton visa pour la France (si tu n'as pas encore obtenu ton visa, dépose uniquement ton passeport)
- un certificat de scolarité ou ta lettre d'admission à l'

**Si tu es de nationalité hors UE** et vis déjà dans un pays de l'UE, tu devras sans doute demander un visa pour étudier en France avant d'arriver. Vérifie [ici](#).

7

## CITÉ-U



## CITÉ-U

**Attention : 3 dernières étapes pour avoir les clés de ton logement à ton arrivée !**

**Dans la rubrique « cité U » :**

1. Télécharge, complète, signe et transmets ton « dossier locatif » à ta résidence.
2. Paye le **dépôt de garantie** et le **1er mois de loyer**, en ligne par carte bancaire (obligatoire avant l'arrivée).

**Rubrique « Rendez-vous » :**

3. Prends impérativement rendez-vous auprès de ta résidence pour la remise des clés. **Il n'y aura pas d'entrée sans RDV.**

**Attention :** l'accueil des résidences peut être fermé les week-ends, les jours fériés, à midi et après 16h.

**Attention :** dossier complet, dépôt de garantie et 1er loyer doivent être payés avant ton arrivée, sinon les clés ne pourront pas être remises.



## BESOIN D'AIDE ?

Si tu rencontres des difficultés lors de la procédure de réservation (étape 1 à 4), contacte [l'assistance](#) du CROUS.

Si tu as des questions sur ton dossier locatif ou ton accueil, contacte directement ta résidence.

Retrouve toutes les informations sur le logement [ici](#).



8

## ON T'AIDE !



# LEXIQUE

Acte de cautionnement	Permet à une personne ou à un organisme de s'engager à payer les loyers si le locataire ne le fait pas. À remettre au bailleur.
Assurance habitation	L'assurance habitation est destinée à protéger les locaux d'habitation (studio, appartement, maison, chambre universitaire, CROUS ou chez un particulier) occupés par le locataire. Cette assurance est obligatoire pour tout locataire avant la remise des clés.
Bail	Contrat de location qui établit les responsabilités du locataire et du loueur.
Bailleur - Loueur	Personne qui met en location le logement (= Loueur).
Bénéficiaire	Personne qui reçoit quelque chose.
Caisse d'allocations familiales (CAF)	Institution publique qui peut accorder une aide financière (par exemple pour payer le loyer) en fonction de ta propre situation (ressources financières, situation familiale, durée de séjour en France).
Dépôt de garantie	Dépôt d'argent (1 ou 2 mois de loyer) pour couvrir la réparation des dégâts dans le logement à la fin du bail.
Cautionnement / Caution	Engage le garant à payer le loyer si le locataire ne le fait pas.
Composante	Département de formation de l'Université.

# LEXIQUE

CROUS	Institution administrative, indépendante de l'université, qui attribue des logements et des bourses aux étudiants et qui organise la restauration sur les Campus.
Garant	Personne qui s'engage à payer le loyer si le locataire ne le paie pas.
INE	Identifiant National Etudiant (numéro étudiant).
Locataire	Personne qui loue le logement.
Préavis (de départ)	Délai légal dont le locataire dispose pour informer le loueur de son départ (obligatoire, par courrier avec accusé de réception) : 1 mois pour un logement meublé et 3 mois pour un non-meublé.
Quittance de loyer	Document qui prouve que le loyer a été payé et précise son montant (reçu).
Redevance locative	Montant mensuel à payer pour le logement (le loyer).

# ENGLISH VERSION



# SUMMARY

Page 3	Applying for student accommodation in Lorraine
Page 4 and 5	Calendar and steps of the application
Page 6	Glossary



# APPLYING FOR STUDENT ACCOMMODATION IN LORRAINE

## A few words about the **French student accommodation system**

In France, student halls of residence **are not directly managed by the Universities.**



They are managed by a **state organization called CROUS** – a French student welfare organization – **which also deals with many aspects of student life** such as catering, means-tested grants and cultural activities.



**If you have a disability**, remember to attach to your application **a letter or certificate specifying your disability** so that CROUS agents can take it into account when allocating your accommodation. Be sure to consult the **[International Students with Disability Guide](#)** and the **<https://www.univ-lorraine.fr/handicap/>** website to find out more about the support program implemented by Université de Lorraine during your studies.

# CALENDAR AND STEPS

**Please note:** to book an accommodation at «CROUS», you will need a bank card that allows international payments.

FROM NOW

1

## CREATE AN ACCOUNT

étudiant  
MesServices  
student.gps.fr

## CREATE AN ACCOUNT

### From today

Go to [MesServices.étudiants](https://meservices.etudiants.fr) website and click on «Registration» (top right).

### Required documents :

- Your national identity card or passport
- Your letter or notification of acceptance from Université de Lorraine

If you have never been enrolled in a French establishment, **you must tick «Je n'ai pas d'INE» («I have no INE»).**

**Please note:** Validate the creation of your account via the e-mail you receive in your mailbox (remember to check your spam).

## CHOOSE YOUR ACCOMMODATION

### From 7 July

on [MesServices.Étudiant](https://meservices.etudiants.fr), click on **"Finding accommodation"**, then **"In Crous Halls of residence"**, and fill in your criteria (city, residence, place of study, budget, type of accommodation). Then choose an available room.

**Please note:** if you are a national of a country outside the European Union, you will be asked **to upload your visa for France** in your application file. If you do not yet have your visa, provide your passport instead.



2

## CHOOSE YOUR ACCOMMODATION

3

## ATTRIBUTION OF AN ACCOMMODATION



## ATTRIBUTION OF AN ACCOMMODATION

The CROUS accommodation service will review your application as soon as possible.

### You will be asked to provide the following documents:

- **your visa or residence permit** (if you do not yet have your visa, you can upload your passport instead)
- **your university admission letter or certificate of enrollment**

**You have 48 hours to upload the requested documents.**

**Please note:** if you do not upload the requested documents within 48 hours, your accommodation request will automatically expire.

## BOOKING CONFIRMATION

As soon as your accommodation offer is accepted, you will receive an email inviting you to confirm your booking **within 48 hours**, by paying **the €70 booking fee by debit/ Bank card**, in the «Proposition de logement 2026/2027» section.

**Please note:** if you do not pay the €70 within 48 hours, **your housing application will automatically expire.** You will then need to submit a new application (step 2).



4

## BOOKING CONFIRMATION

FROM 7 JULY



# CALENDAR AND STEPS

AS SOON AS POSSIBLE

WITHIN 7 DAYS AFTER PAYING THE €70 FEE

AT ANY TIME!

5

## GUARANTOR | VISALE

VISALE

## GUARANTOR | VISALE

For **CROUS** accommodation, you will need a guarantor who lives in France.

If you do not know anyone in France, you can apply for a Visale guarantee [here](#). Visale is a free, national service that is accepted in CROUS residences for people under the age of 31.

**Please note:** you will need your VISA for this step (non-EU students only).

**Not eligible?** Find solutions on our [website](#).

## RENTAL FILE

Within **7 days**, you must complete your housing application file, by uploading all the required documents.

If you encounter any difficulties or if you are unable to complete your file within the 7-day period, **please contact your residence as soon as possible to inform them**.

**Please note:** if you do not respond to the residence and do not complete your file, your booking will be cancelled.

### Important documents:

- your **Visale certificate** (if you have not received it yet, please inform your residence), or any other guarantee
- proof of financial resources
- **proof of housing insurance**, including civil liability insurance. More information about this insurance is available [here](#).

7

## CITÉ-U

**Please note:** your application file must be complete, **and both the security deposit and the first month's rent must be paid before your arrival. Otherwise, you will not be able to collect your keys.**

## NEED HELP ?

If you encounter any difficulties during the reservation procedure (steps 1 to 4), contact CROUS [assistance](#).

If you have any questions about your rental file or your reception, contact your residence.

Find all the information about accommodation [here](#).

6

## RENTAL FILE

If you are a national of a country outside the European Union (EU), you must upload the following documents to your application:

- your **passport**
- your **visa for France** (if you have not yet obtained your visa, upload only your passport)
- a **certificate of enrolment or your admission letter**

If you are a non-EU national and already live in an EU country, you will most likely need to apply for a visa to study in France before your arrival. Please check [here](#).

## CITÉ-U

**Please note: the last 3 steps to complete before collecting the keys to your accommodation on arrival!**

In the «cité U» section:

1. **Download, complete, sign and send your «administrative file»** to your residence.
2. **Pay the security deposit (approximately 1 month's rent) and the first month's rent** online by debit/bank card.

In the «Rendez-vous» section:

3. **Make an appointment with your residence to collect the keys.** There will be no entry without an appointment.

8

## WE HELP YOU !



# GLOSSARY

Surety certificate or agreement	Document stating a person or an organization as a guarantor (see Cautionnement et Garant)
Home insurance	Insurance contract that covers tenants for their accommodation (studio, flat, house, university rooms, CROUS etc.) in case of damages (fire, burglary, water damage etc). It is compulsory to subscribe for all types of accommodation before getting the keys.
Lease	Contract that establishes the responsibilities of the renter and the tenant.
Lessor - Landlord	Person who rents out the accommodation ( $\approx$ Renter) / Person who receives the rent and owns the leased property ( $\approx$ Landlord/owner).
Beneficiary	Person that receives or benefits something.
Family allowance fund	Public institution that can give financial support (e.g. to pay part of the rent) depending on your own situation (resources, family, duration of residence in France).
Security deposit	Financial deposit (1 or 2 months rent) to cover repairs at the end of the lease it is returned within 2 months after departure.
Surety	Promise by a guarantor to pay for the rent if the tenant does not.
Training unit	Training department of the University.
Surety agreement	Contract that incurs the responsibility of the guarantor if the tenant does not pay for the rent

# GLOSSARY

CROUS	Administrative institution that allocates accommodation, grants and organizes university catering. Crous is an independent organization, not part of the university.
Guarantor	Person who promises to pay the rent if the tenant does not pay it.
INE	National student ID (student number).
Tenant	Person who rents the accommodation.
Notice (of departure)	Legal deadline for the tenant to inform the landlord of his departure (mandatory, by mail with acknowledgement of receipt): 1 month in advance for furnished accommodation and 3 months in advance for unfurnished accommodation.
Rent receipt	Document on which the details of the amount paid for the rent is stated.
Rental fee	Monthly fee to pay for the accommodation (the rent).