



**Étudiants internationaux en programme d'échange :** comment faire sa demande de logement en résidence universitaire ?

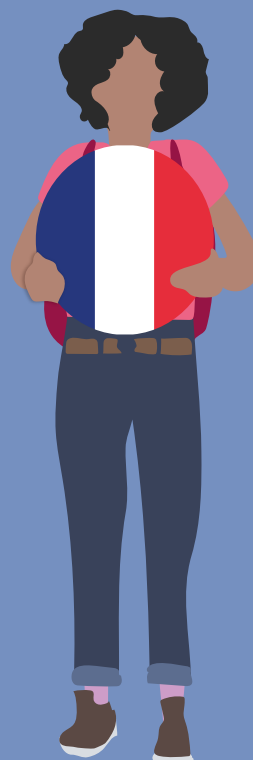
**International students on an exchange program:** how to apply for accommodation in a university residence?

E-BAIL GARANT CITÉ-U  
**DEMANDE DE LOGEMENT**  
VISALE CROUS ASSURANCE  
RÉSIDENCE  
**MES SERVICES ÉTUDIANT**  
ARRIVÉE ÉTAPES

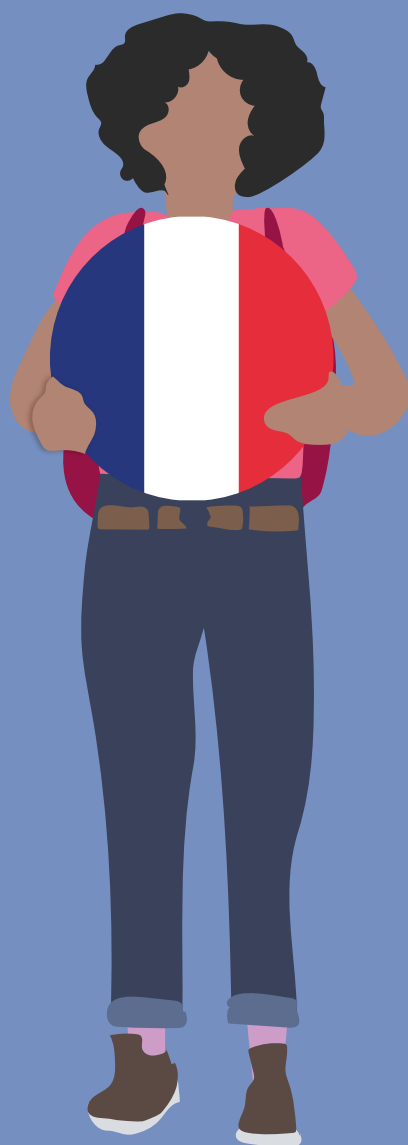
In English ? Click here



En français ? Cliquez ici !

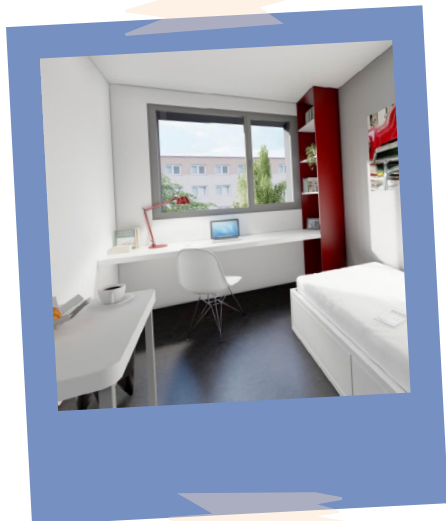


# VERSION FRANÇAISE



# SOMMAIRE

Page 3	Demander un logement universitaire en Lorraine
Page 4 et 5	Calendrier et étapes de la demande
Page 6	Lexique



# DEMANDER UN LOGEMENT UNIVERSITAIRE EN LORRAINE

Quelques mots sur le système  
français de **logement étudiant**

En France, la gestion du logement étudiant **n'est pas directement rattachée aux universités.**



C'est **le CROUS**, organisme d'État, qui s'en occupe. Il est aussi chargé de **nombreuses activités de la vie étudiante** : restauration, bourses sur critères sociaux, activités culturelles, etc.



Si tu as un **handicap**, pense à joindre à ton dossier une lettre ou un certificat précisant ton handicap pour que les agents du CROUS en prennent compte lors de l'attribution de ton logement. **Consulte le Guide de l'étudiant international en situation de handicap** et le site **www.handicap.univ-lorraine.fr** pour en savoir plus sur le dispositif d'accompagnement mis en place par l'Université de Lorraine durant tes études.

# CALENDRIER ET ÉTAPES

**Attention :** Pour réserver un logement au CROUS il te faudra obligatoirement une carte bancaire qui permet des paiements internationaux.

DÈS MAINTENANT ET AVANT LE 27 MAI

À PARTIR DE JUILLET

1

## CRÉER UN COMPTE



## CRÉER UN COMPTE

### Dès aujourd'hui

Rends-toi sur [Messervices.étudiants](https://messervices.étudiants.gouv.fr) et clique sur «Inscription» (en haut à droite).

### Documents demandés :

- Ta pièce d'identité nationale ou ton passeport
- Ta lettre ou notification d'acceptation transmise par l'Université de Lorraine

Si tu n'as jamais été inscrit dans un établissement français, **tu dois cocher « Je n'ai pas d'INE »**.

**Attention:** Valide la création de ton compte via l'e-mail reçu sur ta messagerie (pense à vérifier tes spams)

## INE

### Avant le 27 mai

**Communique par email**, le plus rapidement possible, ton INE à ton Correspondant Relations Internationales de composante de formation (Ecole, UFR, IUT...).

### Où trouver ton INE ?

Tu l'as reçu par email lors de ton inscription sur la plateforme [Messervices.étudiants](https://messervices.étudiants.gouv.fr).



2

## INE

3

## GARANT | VISALE



## GARANT | VISALE

**Pour avoir un logement CROUS, tu auras besoin d'un garant habitant en France.**

Si tu ne connais personne qui habite en France, tu peux faire une demande de garantie Visale [ici](#). Visale est un dispositif gratuit et national, accepté dans les résidences CROUS, pour les moins de 31 ans. Consulte le tutoriel [ici](#)

**Attention :** pour cette étape, tu auras besoin de ton visa (étudiants hors UE uniquement).

**Tu n'es pas éligible ?** Consulte notre [site web](#).

## ATTRIBUTION D'UN LOGEMENT CROUS

### A partir du 11 juillet

**Le CROUS de Lorraine va te transmettre une proposition de logement** par e-mail. Vérifie bien ta messagerie y compris les spams.

Tu peux aussi retrouver ta proposition de logement dans **la rubrique « Réservation en cours »**.



4

## ATTRIBUTION D'UN LOGEMENT CROUS



# CALENDRIER ET ÉTAPES

DÈS LA RÉCEPTION DE LA NOTIFICATION ET SOUS 10 JOURS

DÈS LE PAIEMENT DES 100€

À TOUT MOMENT !

## 5 CONFIRMATION DE RÉSERVATION



## CONFIRMATION DE RÉSERVATION

### Sous 10 jours

Dès que tu reçois ta proposition de logement tu as 10 jours pour la valider en payant **les 100€ de frais de réservation par carte bancaire**, dans la rubrique « Réservation en cours ».

**Attention :** si tu ne paies pas les 100€ sous 10 jours, **ta réservation sera annulée**

Tu devras refaire une demande de logement comme un étudiant en mobilité individuelle ([informations disponibles ici](#)).

## DOSSIER LOCATIF

**Sous 7 jours**, tu dois commencer ton dossier locatif et l'avoir terminé **sous 15 jours**, en ajoutant tous les documents demandés.

### Documents importants :

- ton **attestation Visale** (si tu ne l'as pas encore reçue, préviens ta résidence) ou autres garanties
- un justificatif de ressources financières
- une **attestation d'assurance logement** incluant l'assurance de responsabilité civile

Tu peux souscrire à ces assurances (payantes) auprès de la [MGEL](#), la [MACIF](#) (etc...) ou via [Feel-Français](#).



## 6 DOSSIER LOCATIF

## 7 CITÉ-U



## CITÉ-U

### 3 dernières étapes avant ton arrivée

**Dans la rubrique « cité U » :**

1. Télécharge, complète, signe et transmets ton « dossier administratif » à ta résidence.
2. Paye le dépôt de garantie (environ 1 mois de loyer) en ligne par carte bancaire.

### Rubrique « Rendez-vous » :

3. Prends impérativement rendez-vous auprès de ta résidence pour la remise des clés. **Il n'y aura pas d'entrée sans RDV.**

**Attention :** l'accueil des résidences peut être fermé les week-ends, les jours fériés, à midi et après 16h.



## ON T'AIDE !

**En cas de question**, tu peux contacter le CROUS sur [l'assistance](#) ou ta résidence.

Retrouve toutes les informations sur le logement [ici](#).



## 8 ON T'AIDE !



# LEXIQUE

Acte de cautionnement	Permet à une personne ou à un organisme de s'engager à payer les loyers si le locataire ne le fait pas. À remettre au bailleur.
Assurance habitation	L'assurance habitation est destinée à protéger les locaux d'habitation (studio, appartement, maison, chambre universitaire, CROUS ou chez un particulier) occupés par le locataire. Cette assurance est obligatoire pour tout locataire avant la remise des clés.
Bail	Contrat de location qui établit les responsabilités du locataire et du loueur.
Bailleur - Loueur	Personne qui met en location le logement (= Loueur).
Bénéficiaire	Personne qui reçoit quelque chose.
Caisse d'allocations familiales (CAF)	Institution publique qui peut accorder une aide financière (par exemple pour payer le loyer) en fonction de ta propre situation (ressources financières, situation familiale, durée de séjour en France).
Dépôt de garantie	Dépôt d'argent (1 ou 2 mois de loyer) pour couvrir la réparation des dégâts dans le logement à la fin du bail.
Cautionnement / Caution	Engage le garant à payer le loyer si le locataire ne le fait pas.
Composante	Département de formation de l'Université.

# LEXIQUE

CROUS	Institution administrative, indépendante de l'université, qui attribue des logements et des bourses aux étudiants et qui organise la restauration sur les Campus.
Garant	Personne qui s'engage à payer le loyer si le locataire ne le paie pas.
INE	Identifiant National Etudiant (numéro étudiant).
Locataire	Personne qui loue le logement.
Préavis (de départ)	Délai légal dont le locataire dispose pour informer le loueur de son départ (obligatoire, par courrier avec accusé de réception) : 1 mois pour un logement meublé et 3 mois pour un non-meublé.
Quittance de loyer	Document qui prouve que le loyer a été payé et précise son montant (reçu).
Redevance locative	Montant mensuel à payer pour le logement (le loyer).



# ENGLISH VERSION



# SUMMARY

Page 3

Applying for student accommodation in CROUS Lorraine

Page 4 and 5

Calendar and steps of the application

Page 6



# APPLYING FOR STUDENT ACCOMMODATION IN LORRAINE

## A few words about the **French student accommodation system**

In France, student halls of residence **are not directly managed by the universities.**



They are managed by a **state organization called CROUS** – a French student welfare organization – **which also deals with many aspects of student life** such as catering, means-tested grants and cultural activities.



**If you have a disability**, remember to attach to your application **a letter or certificate specifying your disability** so that CROUS agents can take it into account when allocating your accommodation. Be sure to consult the **[International Students with Disability Guide](#)** and the **[www.handicap.univ-lorraine.fr](http://www.handicap.univ-lorraine.fr)** website to find out more about the support program implemented by Université de Lorraine during your studies.

# CALENDAR AND STEPS

**Please note:** to book an accommodation at «CROUS», you will need a bank card that allows international payments.

FROM NOW UNTIL MAY 27TH

## 1 CREATE AN ACCOUNT



### CREATE AN ACCOUNT

**From today**

Go to [Messervices.etudiants.gouv.fr](https://messervices.etudiants.gouv.fr) website and click on «Registration» (top right).

**Required documents :**

- Your national identity card or passport
- Your letter or notification of acceptance from Université de Lorraine

If you have never been enrolled in a French establishment, **you must tick «Je n'ai pas d'INE» («I have no INE»).**

**Please note:** Validate the creation of your account via the e-mail you receive in your mailbox (remember to check your spam).

## INE

**Before 27thMay**

**Send your INE as soon as possible by email** to your International Relations Correspondent at your teaching department (School, UFR, IUT...).

**Where can I find my INE?** You received it by email when you registered on Messervices.Etudiants.



## 2 INE

## 3 GUARANTOR | VISALE



### GUARANTOR | VISALE

**For CROUS accommodation, you will need a guarantor who lives in France.**

If you do not know anyone in France, you can apply for a Visale guarantee [here](#). Visale is a free, national service that is accepted in CROUS residences for people under the age of 31.

**Please note:** you will need your VISA for this step (non-EU students only).

**Not eligible?** Find solutions on our [website](#).

## ATTRIBUTION OF AN ACCOMMODATION

**From 11 July**

CROUS de Lorraine will send you an accommodation offer by e-mail. Make sure you check your inbox, including the spam folder!

You can also find your accommodation offer in the «Reservation encours» section.



## 4 ATTRIBUTION OF AN ACCOMMODATION

FROM JULY



UPON RECEIPT OF THE NOTIFICATION AND WITHIN 10 DAYS

# CALENDAR AND STEPS

AS SOON AS THE €100 IS PAID

AT ANY TIME!

## 5 BOOKING CONFIRMATION



## BOOKING CONFIRMATION

### Within 10 days

As soon as you receive your accommodation offer, you have 10 days to confirm it by paying **the €100 booking fee by debit/Bank card**, in the «Réservation encours» section.

**Please note:** if you do not pay the €100 within 10 days, **your booking will be cancelled**.

You will have to reapply for accommodation as an individual student ([information available here](#)).

## RENTAL FILE

**Within 7 days**, you must start your rental file and complete it **within 15 days**, adding all the documents requested.

### Important documents :

- **your Visale certificate** (if you have not yet received it, let your residence know) or other guarantees
- **proof of financial resources**
- **proof of accommodation insurance**, including civil liability insurance.

you can subscribe to these insurance policies (for a fee) with the MGEL, MACIF (etc....) or via Feel-Français.



## 6 RENTAL FILE

## 7 CITÉ-U



## CITÉ-U

### 3 last steps before you arrive

#### In the «cité U» section:

1. Download, complete, sign and send your «administrative file» to your residence.
2. Pay the security deposit (approximately 1 month's rent) online by debit/bank card.

#### In the «Rendez-vous» section:

3. Make an appointment with your residence to collect the keys. There will be no entry without an appointment.

**Please note:** residence reception may be closed at weekends, on public holidays, at midday and after 4pm.



## WE'LL HELP YOU !

If you have any questions, you can contact **CROUS** on [assistance](#), your residence or UL via [drie-logement-etu-echanges@univ-lorraine.fr](mailto:drie-logement-etu-echanges@univ-lorraine.fr)

Find all the information you need about housing [here](#).



## 8 WE'LL HELP YOU !



# GLOSSARY

Surety certificate or agreement	Document stating a person or an organization as a guarantor (see Cautionnement et Garant)
Home insurance	Insurance contract that covers tenants for their accommodation (studio, flat, house, university rooms, CROUS etc.) in case of damages (fire, burglary, water damage etc). It is compulsory to subscribe for all types of accommodation before getting the keys.
Lease	Contract that establishes the responsibilities of the renter and the tenant.
Lessor - Landlord	Person who rents out the accommodation ( $\approx$ Renter) / Person who receives the rent and owns the leased property ( $\approx$ Landlord/owner).
Beneficiary	Person that receives or benefits something.
Family allowance fund	Public institution that can give financial support (e.g. to pay part of the rent) depending on your own situation (ressources, family, duration of residence in France).
Security deposit	Financial deposit (1 or 2 months rent) to cover repairs at the end of the lease it is returned within 2 months after departure.
Surety	Promise by a guarantor to pay for the rent if the tenant does not.
Training unit	Training department of the University.
Surety agreement	Contract that incurs the responsibility of the guarantor if the tenant does not pay for the rent

# GLOSSARY

CROUS	Administrative institution that allocates accommodation, grants and organizes university catering. Crous is an independant organization, not part of the university.
Guarantor	Person who promises to pay the rent if the tenant does not pay it
INE	National student ID (student number)
Tenant	Person who rents the accommodation.
Notice (of departure)	Legal deadline for the tenant to inform the landlord of his departure (mandatory, by mail with acknowledgement of receipt): 1 month in advance for furnished accommodation and 3 months in advance for unfurnished accommodation.
Rent receipt	Document on which the details of the amount paid for the rent is stated.
Rental fee	Monthly fee to pay for the accommodation (the rent).