



PRÉPARE TON ARRIVÉE



UL PREP' DAYS
2026



Règles de nos webinaires



Coupez votre micro



Posez vos questions par écrit dans la conversation

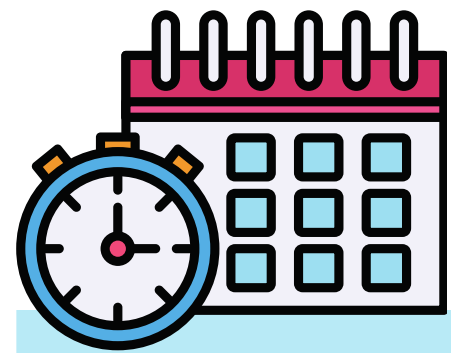
- Après chaque sujet, nous répondrons à quelques questions
- Le Welcome Desk ne s'occupe pas de votre admission, inscription ou de vos études. Pour ces questions, contactez le service de scolarité de votre future composante de formation.
- Pour toute autre question, envoyez un e-mail à drie-info-contact@univ-lorraine.fr



Le diaporama présenté vous sera envoyé par e-mail



Programme



14H - 16h
UTC+2

Prep' Days 2 :

- documents indispensables avant de partir

et les démarches à l'arrivée :

- ouvrir un compte bancaire
- la santé et les assurances santé
- les événements d'accueil
- la validation du visa et demande de titre de séjour (Etudiant de nationalité hors UE uniquement)

- mardi 23 juin en français
- jeudi 25 juin en anglais (today)

L'équipe du Welcome Desk



Isabel Keller

Directrice adjointe chargée de l'Accueil International

1 service
2 sites : Nancy et Metz
+4 langues parlées couramment



Marion CARREY

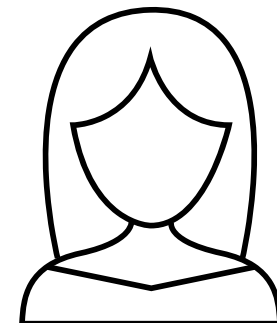
Chargée de projets "Bienvenue en France"

Morgane LAFON

Gestionnaire d'accueil et d'information
ERASMUS Mundus & ORION



A NANCY



Sophia FESEI-DANGANA - Christine HOCQUIGNY

Gestionnaires d'accueil et d'information

A METZ



Cara MAMMOSSER - Laurent SCHMIDT

Gestionnaires d'accueil et d'information

+ Welcome Desk
pour l'accueil des
doctorants et
chercheurs
internationaux



Notre accompagnement



AVANT VOTRE ARRIVEE

- Envoi d'informations pratiques sur l'adresse e-mail de votre inscription
- Organisation de webinaires de préparation
- Réponses à vos questions individuelles

PENDANT VOTRE SEJOUR A L'UNIVERSITE DE LORRAINE

- Informations et actualités envoyées sur votre adresse e-mail universitaire : **adresse e-mail "@etu.univ-lorraine.fr"**
- Organisation d'événements d'accueil et présence sur les campus
- Réponses à vos questions individuelles
- Aide dans vos démarches administratives en lien avec nos partenaires (CROUS, Préfectures, CPAM, etc.)

IMPORTANT :

- **Consultez régulièrement votre adresse e-mail étudiante "@etu.univ-lorraine.fr"**
- **Le Welcome Desk ne gère pas votre admission, votre formation ou votre inscription administrative.**
Pour ces questions, contactez le service de scolarité de votre [composante de formation](#).



Nos services pour les étudiants internationaux

Information et aide aux démarches



Site Welcome!

- Infos et démarches
- Services d'accueil et événements
- Contacts



Welcome Kit

- Tous les services d'accueil et d'accompagnement : Sport, Bib...
- En français, anglais et espagnol



ULPrep' Days :

- Webinaires thématiques
- **Du 17 au 25 juin**
- En français et anglais
- **Programme via Welcome! (Événements d'accueil)**



Welcome Desk

- Infos et accompagnement toute l'année
- Aide dans les démarches (Logement, visa etc...)
- Retrouvez les coordonnées et prenez rendez-vous (à Nancy, Metz ou en ligne) via le site Welcome.



Welcome Days :

- **17/09 à Nancy, 29/09 Metz**
- Pour tous les nouveaux étudiants internationaux
- **Programme sur Welcome! (Événements d'accueil)**



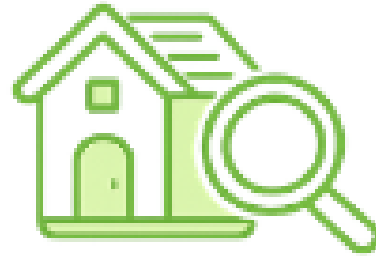
BuddySystem

- Programme/plateforme de parrainage entre étudiants internationaux-locaux

Principales démarches d'installation



1. Candidature Admission UL



3. Rechercher un logement



5. Demander un visa (si nationalité hors UE)



6. S'inscrire à l'UL et CVEC (si concerné)



8. Valider son visa ou demander un titre de séjour (si nationalité hors UE)



10. Renouveler son Titre de Séjour, si Séjour prolongé en France (si nationalité hors UE)

Webinaire 1

Avant l'arrivée

A l'arrivée

Ensuite

Webinaire 2



2. Préparer un budget



4. Préparer son dossier logement : Garant et Assurances



5. Demander la CEAM (si nationalité UE)



7. Ouvrir un compte bancaire



9. S'inscrire à l'Assurance Maladie (si nationalité hors UE) et à une mutuelle etc...



Toutes les infos ici



LES DOCUMENTS A APPORTER EN FRANCE



Toutes les infos sont sur le site Welcome :

- Documents indispensables



Documents à apporter en France



Préparez tous vos documents avant votre départ.
Il sera difficile de les récupérer une fois en France.



Étudiants UE / EEE / Suisse

- Carte d'identité ou passeport en cours de validité



Étudiants de nationalité hors UE

- Passeport en cours de validité
- Visa ou VLS-TS selon votre situation
- **Acte de naissance de moins d'un an avec nom(s) et prénom(s) de vos parents** : original + copie + traduction officielle en français (original + copie)



Selon votre nationalité, votre acte de naissance devra être apostillé ou légalisé. Vérifiez votre situation sur le site "service public".



Si vous venez en famille

- **Acte de mariage et/ou livret de famille** : original + copie+ traduction officielle en français (original + copie)



Consultez notre check-list complète sur le site welcome.



OUVRIR UN COMPTE BANCAIRE



Toutes les infos sont sur le site Welcome :

- [Ouvrir un compte en banque](#)



Ouvrir un compte bancaire



Pourquoi ?

Un compte français ou européen est nécessaire pour :

- Recevoir les aides si vous êtes éligible (CAF)
- Payer votre logement et vos dépenses quotidiennes
- Recevoir d'éventuels remboursements (santé, dépôt de garantie...)

Quand et comment ?

- Dès votre arrivée en France (1ère démarche à effectuer)
- Selon la banque : certificat de scolarité, carte d'étudiant ou lettre d'admission à l'université



Points d'attention

- **Vérifiez les frais bancaires** et les frais de transfert internationaux.
- **Si vous choisissez une banque en ligne**, assurez-vous qu'elle dispose **d'un IBAN européen**.
- **Certaines banques peuvent refuser l'ouverture d'un compte** à certaines nationalités. Contactez le Welcome Desk en cas de difficulté.



Pour plus d'informations, [consultez notre site Welcome](#)

Avez-vous des questions
sur les documents ou sur
le compte bancaire ?





SANTÉ ET ASSURANCES



Toutes les infos sont sur le site Welcome :

- [l'Assurance Maladie](#)
- [La complémentaire santé ou mutuelle](#)
- [Le SSE : Service de santé étudiante](#)



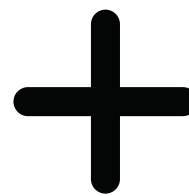
L'Assurance Maladie en France

ASSURANCE MALADIE (CPAM)
Couverture de base gratuite de l'état
Français

Assurance Maladie (CPAM)

(ou Sécurité sociale)

- Gratuite pour les étudiants
- **Rembourse uniquement une partie des frais de santé (environ 70%)**



**Complémentaire
assurance maladie**

Une assurance complémentaire santé est fortement recommandée

✓ Certains frais peuvent être très élevés (jusqu'à 1 000 € pour une nuit d'hospitalisation)

OU

**Mutuelles étudiantes
et Compagnies
d'assurance**

**Complémentaire
Santé Solidaire (C2S)**
Sous conditions de ressources

**Assurance Complémentaire
Santé Solidaire (C2S)**

- proposée par l'Assurance Maladie
- Accessible en fonction de ressources financières

**Assurance
complémentaire santé
privée (payante)**

- Mutuelle étudiante
- Assurance privée

S'inscrire à l'Assurance Maladie

Qui est concerné ?



Étudiants de l'Union européenne, de l'EEE ou de Suisse

- Pas d'inscription à l'Assurance Maladie française
- Demandez une **Carte Européenne d'Assurance Maladie** (CEAM) dans votre pays avant votre départ.



Étudiants hors Union européenne

- **Inscription obligatoire et gratuite à l'Assurance Maladie** après votre arrivée en France.
- Effectuez votre démarche sur : etudiant-etranger.ameli.fr

Pas d'inscription à l'Assurance Maladie française si vous avez :

- **un visa court séjour** (moins de 3 mois)
- **un visa « Stagiaire »** (sans inscription dans une université française)

→ **Souscrivez une assurance santé avant votre départ.**

A savoir :

- Vous êtes assuré dès votre arrivée en France.
- Gardez vos factures de santé jusqu'à votre inscription à l'Assurance Maladie.

Documents nécessaires :



- Passeport et visa
- Visa VLS-TS validé (si concerné)
- **Acte de naissance de moins d'un an, traduit en français et, selon votre situation, apostillé ou légalisé (vérifiez ici)**
- Attestation d'inscription à l'université (ou lettre d'admission)
- RIB (IBAN) français ou européen

Besoin d'aide ?



- [Tutoriels Campus France](#)
- [Tutoriels de l'Assurance Maladie](#)
- [Site Welcome, l'assurance maladie](#)

L'assurance complémentaire santé ou mutuelle

Une assurance privée et payante qui complète les remboursements de l'Assurance Maladie (CPAM)



Pourquoi en prendre une ?

Pour être mieux remboursé :

- lunettes et lentilles
- soins dentaires
- contraception
- hospitalisation



Combien ça coûte ?

- Assurance privée et payante
- Le prix dépend du contrat choisi
- **Choisissez un contrat en fonction de vos besoins de santé**



Avant de choisir, comparez :

- le prix mensuel
- le niveau (ou taux) des remboursements



Comment prendre une mutuelle ?

Plusieurs options:



Complémentaire santé privée (payante) :

- Mutuelles étudiantes : LMDE, HEYME...
- Certaines assurances et banques proposent également des complémentaires santé



Complémentaire Santé Solidaire (C2S)

- La complémentaire de l'Assurance Maladie
- Accessible sous conditions de ressources financières

A la rentrée : Service de santé étudiante (SSE)

Consultations (santé et social) gratuites et confidentielles sur les campus de l'Université de Lorraine.



Pour quels besoins ?

- **Médecin ou infirmier** : bilan de santé, vaccinations, dépistages, nutrition, gynécologie, handicap, addictions
- **Psychologue** : soutien et accompagnement psychologique
- **Assistant social** : difficultés personnelles, familiales, financières ou administratives

Comment prendre rendez-vous ? Contactez le SSE de votre campus : univ-lorraine.fr/sante

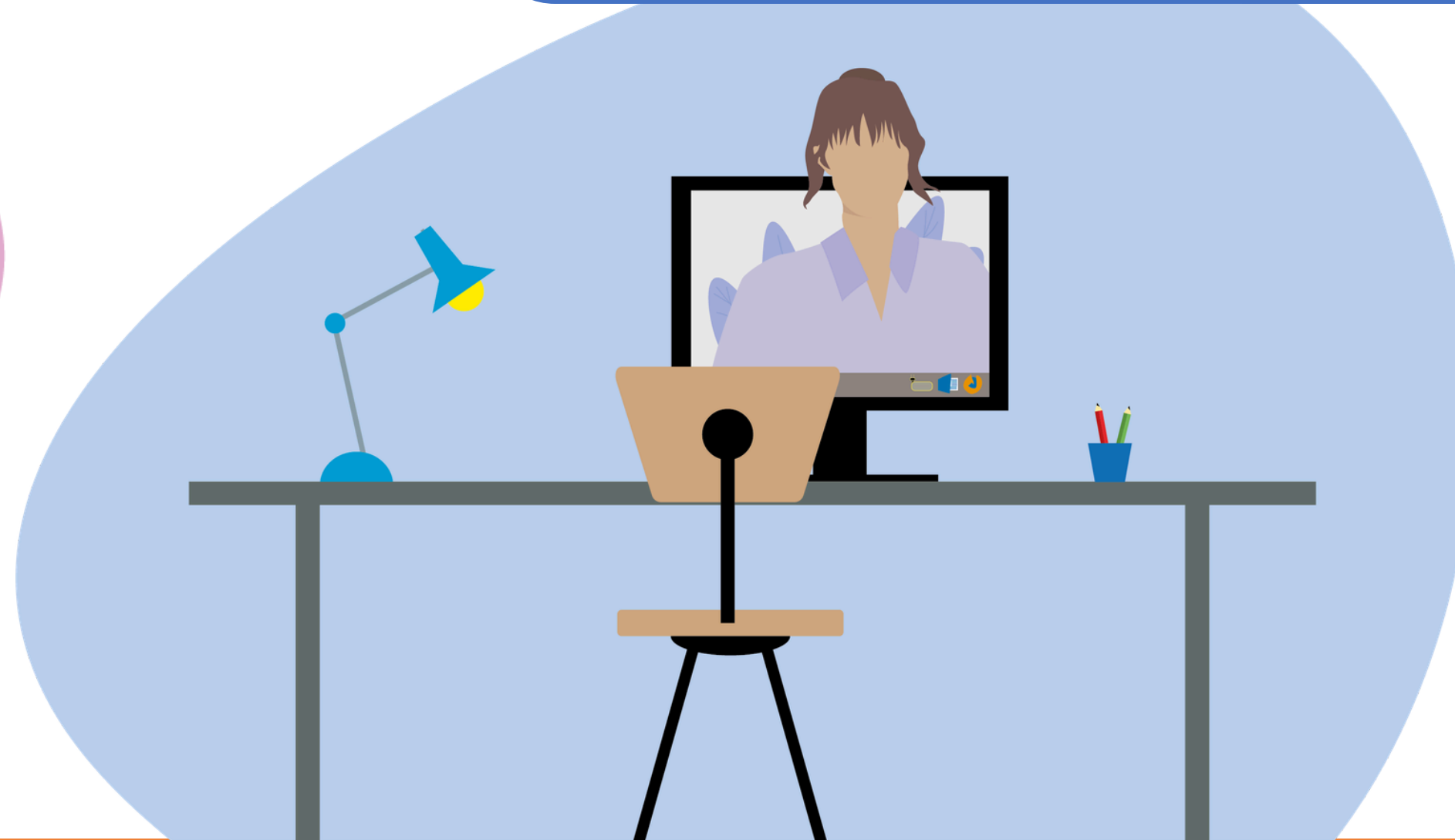
Étudiants de nationalité hors Union européenne

- Vous recevrez un rendez-vous de bilan complet de votre santé, vérifier vos vaccins à jour, échanger sur votre bien-être physique et mental, et bénéficier d'un suivi personnalisé
- La convocation vaut autorisation d'absence en cours. Si vous n'êtes pas disponible au rendez-vous fixé, contactez le SSE pour le modifier.



Prenez soin de vous ! Allez au rendez-vous qui vous a été proposé par le SSE !

Avez-vous des questions
sur la santé et les
assurances ?





LES WELCOME DAYS



Toutes les infos sont sur le site Welcome :

- Événements d'accueil



Les Welcome Days



Informations pratiques :

- **Nancy, 17 septembre 2026**, Hôtel de Ville
- **Metz, 29 septembre 2026**, Hôtel de Ville

Au programme (prévisionnel) :

De 16h à 19h

- Stands d'information et jeux avec des cadeaux à gagner
- Rencontre avec les services de l'Université et les organismes : CPAM, Préfecture, CROUS, Office de tourisme, associations étudiantes, etc.

De 19h30 à 22h

- French Apéro de bienvenue
- Animation musicale et photobooth

Après 22h

- Soirée étudiante organisée par ESN Nancy et CUPE Metz

Inscription obligatoire

- **Vous recevrez un e-mail d'invitation début septembre.**
- Les inscriptions seront ouvertes jusqu'à épuisement des places disponibles.
- Le nombre de places est limité pour des raisons de sécurité.
- **Plus d'informations et programme définitif sur le site Welcome**





Etudiants de nationalité des pays de l'Union Européenne : FIN du webinaire ici.

Le prochain sujet abordé sera les formalités de séjour à l'arrivée





Nous vous invitons à prendre une pause de 5 minutes



Les formalités de séjour à l'arrivée



Toutes les infos sont sur le site **Welcome** :

- [Aides et démarches pour votre installation en France \(Étudiant\)](#)
- [Le visa](#)
- [Valider un VLS-TS](#)
- [Titre de séjour pour les étudiants](#)



À l'arrivée : que devez-vous faire ?

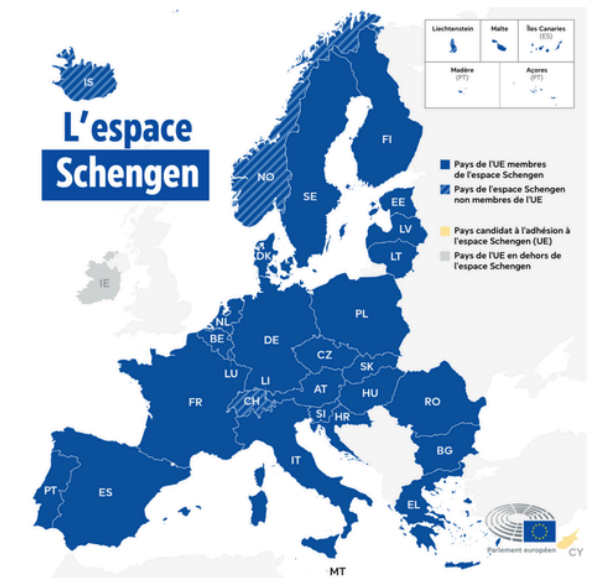
Vos démarches dépendent du type de visa obtenu.



Pourquoi valider mon VLS-TS ou demander un titre de séjour ?

Si vous n'effectuez pas ces démarches, vous ne pourrez pas être en situation régulière en France et donc :

- revenir librement dans l'espace Schengen si vous en sortez
- Bénéficier de l'Assurance Maladie
- Percevoir les aides au logement (CAF), si vous y êtes éligible
- Travailler, effectuer un stage ou une alternance





La validation du visa VLS-TS

QUI EST CONCERNÉ ?



Titulaire d'un
VLS-TS Étudiant



Valable
de 4 à 12 mois



Titulaire d'un
VLS-TS Stagiaire



Valable
de 3 à 6 mois



QUAND ?

Dans les 3 mois
suivant votre arrivée en France.



COMMENT ?

Validation en ligne sur le portail **ANEF**
« Je valide mon VLS-TS »



COMBIEN ?

Timbre fiscal : **100 €**



À CONSERVER

Téléchargez et conservez votre attestation de validation du visa
dans votre passeport.
Elle vous permet de justifier de votre situation régulière en France.



À RETENIR

La validation du VLS-TS est **obligatoire** dans les **3 mois** suivant votre arrivée en France.
Sans validation, **votre séjour n'est plus régulier.**



- Plateforme **ANEF**
- Consultez notre [site Welcome](#) ou [Campus France](#).
- Contactez le [Welcome Desk](#)



Vous devez demander un titre de séjour ?

Les démarches dépendent de votre type de visa.



Étudiant algérien ou en programme de mobilité avec un visa long séjour (D) mention « Carte de séjour à solliciter »



QUAND ?

Dès votre arrivée en France et avant la fin de validité de votre visa.



COMMENT ?

Demande de titre de séjour sur la plateforme ANEF.



Étudiants avec un visa « Concours » ou « Mineur scolarisé »



QUAND ?

Avant la fin de validité de votre visa.

- **Visa C « Concours » :**
dès que et uniquement en cas de réussite du concours.
- **Visa D « Mineur scolarisé » :**
dans les 2 mois avant et les 2 mois après la majorité.



OÙ / COMMENT ?



Meurthe-et-Moselle (54)
Dossier papier, contactez le **Welcome Desk**.



Moselle (57)
Démarche en ligne sur demanche-numerique.gouv.fr



COMBIEN ?

Taxe de séjour : **150 €** (pour les deux démarches)



- [Plateforme ANEF](#)
- demanche.numerique.gouv.fr
- Consultez notre [site Welcome](#)
- Contactez le [Welcome Desk](#)

Informations importantes

Pour effectuer vos formalités de séjour, vous devrez justifier :



- **de votre inscription à l'université ;**
- des résultats du concours (pour les étudiants avec un visa C “concours”)
- **d'un logement** (proche de votre lieu d'études) ;
- **de ressources d'au moins 877 € par mois (montant applicable au 1er août 2026);**
- et fournir un acte de naissance de moins d'un an, traduit en français et, selon votre situation, apostillé ou légalisé ([vérifiez ici](#))

→ Ces conditions doivent être respectées pendant toute la durée de vos études en France

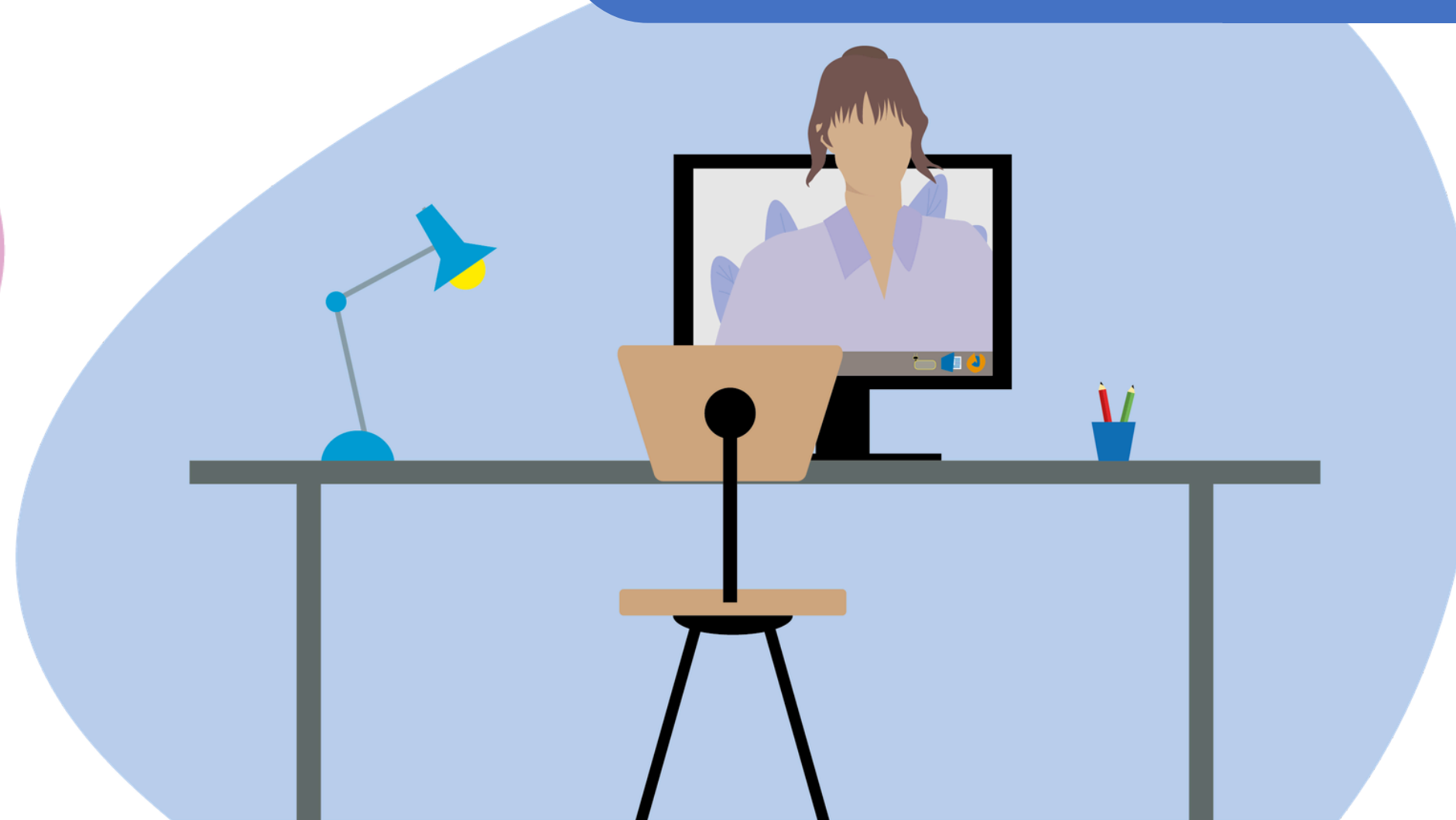


Respectez les délais :

En cas de retard :

- 180€ de frais supplémentaires (taxe de régularisation)
- Pas d'ouverture de vos droits (santé, aides sociales, travail, franchir les frontières de l'Espace Schengen).

Avez-vous
des questions
sur les formalités de séjour à
l'arrivée ?



Contactez nos Welcome Desks



A Nancy

- +33 (0)3 72 74 05 04
- drie-accueil-nancy-contact@univ-lorraine.fr



A Metz

- +33 (0)3 72 74 05 14
- drie-accueil-metz-contact@univ-lorraine.fr



Prendre rendez-vous (en visioconférence ou en présentiel)

univ-lorraine.fr/welcome/contact



Site Welcome, rubrique contactez nous

univ-lorraine.fr/welcome

