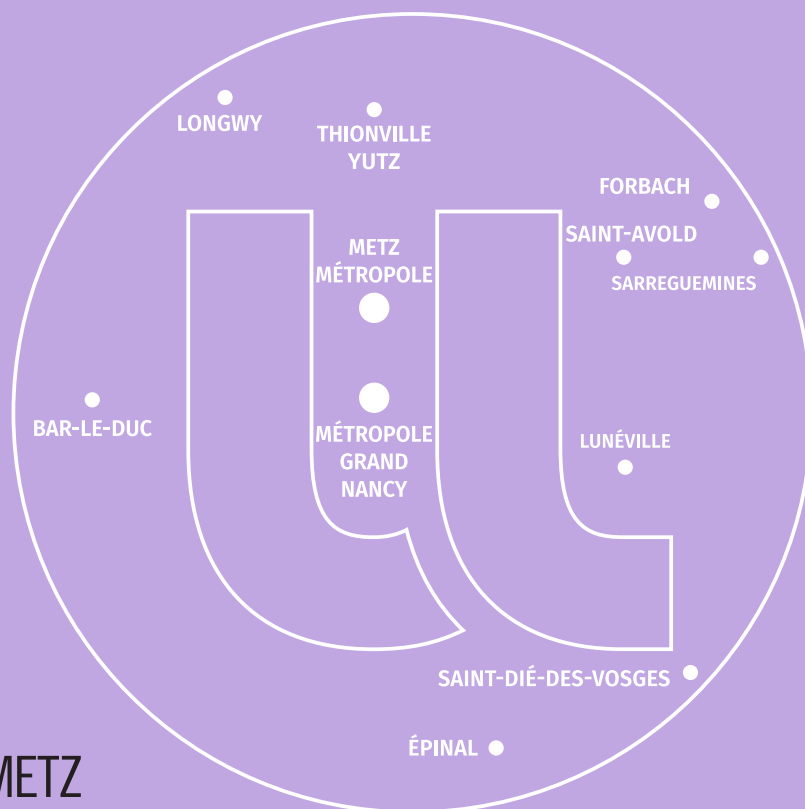


CONFÉRENCE DE PRESSE RENTÉE UNIVERSITAIRE 2021-2022

**MERCREDI 22
SEPTEMBRE 2021**

**SALLE FERRARI
CAMPUS DU SAULCY - METZ**



WWW.UNIV-LORRAINE.FR



Rentrée universitaire 2021-2022 en 100% présentiel !

En présence de :

Pierre Mutzenhardt, président de l'Université de Lorraine
Vincent Huault, vice-président « Immobilier et transition énergétique »

SOMMAIRE

- | | |
|--|------|
| 1. Une rentrée 2021 en 100% présentiel ! | p 1 |
| 2. Conférence universitaire territoriale, une première | p 3 |
| 3. Lorraine Université d'Excellence pérennisée : une dynamique collective et durable | p 4 |
| 4. France Relance, une forte dotation pour l'Université de Lorraine | p 6 |
| 5. L'Université de Lorraine fête ses 10 ans ! | p 10 |
| 6. Les temps forts à venir | p 11 |

ANNEXES

- Annexe 1 : Liste des 29 projets France Relance sélectionnés
Annexe 2 : Écologie, développement durable : l'Université de Lorraine active en formation et en recherche
Annexe 3 : Evolution des effectifs étudiants de l'Université de Lorraine depuis 2016
Annexe 4 : Les chiffres-clés 2021

Retrouvez toute l'actualité
de l'université sur
factu-1

Suivez-nous sur les réseaux
sociaux :



Pour lire, partager ou republier les
publications de l'Université
de Lorraine sur
THE CONVERSATION

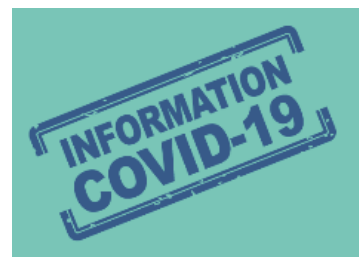
1. Une rentrée 2021 en 100% présentiel !



Si la rentrée est un événement rituel dans le calendrier universitaire, la rentrée 2021 prend une saveur particulière. Après plus d'une année perturbée par la pandémie de "Covid-19", l'année qui s'annonce semble être celle d'un renouveau. La situation sanitaire actuelle et l'état d'avancement de la campagne de vaccination permettent aux 62 000 étudiants de l'Université de Lorraine de faire une rentrée 2021 en 100 % présentiel. Cette rentrée « presque normale » reste sous conditions avec le maintien des mesures sanitaires permettant de prévenir une reprise épidémique dans l'attente d'une couverture vaccinale suffisante de la population.

1

Focus sur les principales mesures en vigueur à l'Université de Lorraine :



- Capacités d'accueil à 100% pour les bâtiments et les salles,
- Port obligatoire du masque (à minima chirurgical de type IIR : distribution en cours pour l'ensemble des personnels et étudiants) sur l'ensemble du domaine universitaire (intérieur et extérieur),
- Maintien autant que possible de la distanciation sociale,
- Mise à disposition systématique de gel hydroalcoolique et vigilance sur la disponibilité de savon dans les sanitaires,
- Aération régulière des locaux d'enseignement,
- Présentation d'un pass sanitaire valide à chaque fois qu'il est requis (événements associatifs étudiants, événements publics accueillant des spectateurs ou des participants extérieurs).

Si dégradation globale de la situation sanitaire :

- Possible restriction de la jauge d'accueil, selon la situation.
- A noter : pas de contrôle du pass sanitaire pour l'accès aux salles de cours

Si présence d'un cluster localisé (à partir de 3 cas concomitants) :

- Passage de l'ensemble des enseignements à distance pour les personnels et étudiants contacts à risque (liste établie par la CPAM, les personnes vaccinées n'étant pas considérées comme contact à risque).
- Possibilité du passage à distance des enseignements pour le groupe/promotion/composante, selon la configuration des enseignements.

En savoir + : <https://www.univ-lorraine.fr/covid-19-les-mesures-en-vigueur/>

Mises à jour régulières en fonction de l'évolution de la situation.

Le dispositif « santé-psy-étudiants » (SPE) toujours accessible

Ce dispositif permet à tous les étudiants lorrains de bénéficier gratuitement de trois à six séances auprès de praticiens agréés ou de séances avec un psychologue du Service Universitaire de Médecine Préventive et de Promotion de la Santé (SUMPPS) ou du Bureau d'Aide Psychologique aux Étudiants (BAPÉ). En savoir + : <https://factuel.univ-lorraine.fr/node/16375>

L'université concourt activement à la promotion de la vaccination



A ce jour, la vaccination est la meilleure arme pour envisager une année universitaire normale, c'est pourquoi dès la rentrée, une campagne de vaccination a été lancée sur les campus de l'Université de Lorraine et du CROUS. Etudiants et personnels peuvent se faire vacciner sans rendez-vous sur les différents centres de vaccination mis en place sur tout le territoire lorrain (20 centres). En savoir + : <http://factuel.univ-lorraine.fr/node/17508>



Rentrée 2021 : bienvenue à l'Université de Lorraine !

L'ensemble des étudiants pourra profiter pleinement d'une vie de campus riche et épanouissante, avec :

- + de 70 activités sportives,
- De nombreux espaces de travail collaboratif sur tous les campus,
- Des BU modernes,
- Un accompagnement et des aides pour les étudiants en situation de handicap,
- Des actions de prévention santé et bien-être,
- Des dispositifs d'alerte pour lutter contre les discriminations et le harcèlement,
- De nombreux lieux de culture,
- Une vie associative riche et diverse,
- Une e-MDE, une nouvelle Maison de l'étudiant en ligne, accessible 24h/24.
- Une application mobile très utile « Univlorraine » et une présence de l'université sur l'ensemble des réseaux sociaux et internet pour rester connecté,
- Une multitude d'autres services pour les accompagner dans leurs cursus.



Vidéo de rentrée destinée à tous les étudiants. [Lire](#)

« L'université c'est le brassage, la rencontre entre les étudiants et professeurs, l'apprentissage de l'autonomie, et c'est aussi une vie associative et démocratique. »

Pierre Mutzenhardt,
Président de l'Université de Lorraine

2. Conférence universitaire territoriale, une première



L'Université de Lorraine contribue à l'activité, l'attractivité et au développement des territoires lorrains, par ses missions de formation et de recherche et par les plus-values culturelles, économiques et sociétales engendrées. Elle s'implique particulièrement dans des dispositifs partagés avec les territoires où elle est présente qui servent deux objectifs majeurs : le développement économique et la diffusion de la culture au sens le plus large du terme.

Au moment de construire une véritable Société de la connaissance et du développement par celle-ci, le partenariat entre l'enseignement supérieur et la recherche et les collectivités territoriales est plus que jamais nécessaire pour permettre :

- l'accès de tous les publics à une formation de qualité, dans des conditions d'études qui favorisent la réussite de tous les étudiants et dans un lien au territoire qui favorise leur insertion professionnelle et la réponse aux besoins des acteurs socio-économiques,
- une recherche de haut niveau et ses transferts vers la société, du grand public aux acteurs socio-économiques, afin de partager largement la culture scientifique et technique et la connaissance de l'innovation et aussi de soutenir le développement économique des territoires,
- l'attractivité et le rayonnement du territoire pour l'université et les collectivités territoriales aux échelles nationale, européenne et internationale qui nécessitent la valorisation d'une identité cohérente, lisible et forte pour produire des retombées positives pour tous les acteurs.

C'est pourquoi l'Université de Lorraine souhaite renforcer ses relations avec les territoires et leurs représentants en accentuant le lien avec l'ensemble des collectivités territoriales partenaires.

Un des leviers de ce renforcement est une instance nouvelle, créée par le Conseil d'Administration et inscrite au règlement intérieur, afin d'organiser des échanges multilatéraux sur des dossiers stratégiques partagés : **la conférence universitaire territoriale.**

La conférence universitaire territoriale réunira les collectivités territoriales partenaires (Région, Départements lorrains, Métropoles et Intercommunalités sur le territoire desquels se situe une ou plusieurs composantes de l'Université de Lorraine ou de l'un de ses partenaires de site, ainsi que le Sillon Lorrain). Elle permettra, au moins une fois par an et autant que nécessaire, d'échanger sur les grands documents de programmation et les enjeux communs.

Rendez-vous le vendredi 26 novembre 2021 pour la première conférence universitaire territoriale.

3. Lorraine Université d'Excellence pérennisée : une dynamique collective et durable



L'I-SITE Lorraine Université d'Excellence (LUE) a été pérennisé en juin dernier avec une très bonne notation (6A et 3B) par le jury international IdEx/I-SITE. Ce succès permet d'asseoir notre ambition pour une université de recherche à visibilité internationale qui participe activement au développement économique du territoire. Deux projets d'envergure issus de cette initiative viennent affirmer cette ambition et répondre au défi majeur de développer notre attractivité internationale.

Nos forces reconnues : Recherche, Innovation, Campus et vie étudiante, Partenariats et Gouvernance

Le jury a particulièrement apprécié le positionnement global sur l'ingénierie et le positionnement stratégique sur des défis sociétaux, l'ingénierie systémique étant au cœur du projet. Le renforcement de notre visibilité en recherche a été constatée. Une recherche interdisciplinaire en phase avec les grands défis sociétaux actuels : les matériaux, les ressources, l'environnement et l'énergie, la transformation numérique, la santé, la place de l'humain et les enjeux sociaux et sociétaux dans les profondes mutations de ce siècle. Au niveau de l'innovation, la progression des relations avec

Une réussite collective

Si l'initiative Lorraine Université d'Excellence est portée par l'Université de Lorraine, ce succès est le résultat d'un travail collectif avec l'ensemble de la communauté académique du site lorrain : le CNRS, INRAe, Inria et INSERM, le CHRU de Nancy, AgroParisTech Nancy et GeorgiaTech Lorraine.

l'industrie est incontestable, l'entrepreneuriat un fleuron de l'université. Dans la dimension territoriale de l'I-SITE, le jury a salué l'excellence de nos relations avec les entreprises locales.

L'attractivité de nos campus et les efforts importants pour améliorer l'expérience étudiante sur les campus dans toutes les dimensions (santé, culture, sport, soutien aux associations et aux étudiants en situation de handicap) a également été reconnue. Enfin, la gouvernance du projet a été particulièrement saluée ainsi que la volonté de la faire évoluer avec les parties prenantes de l'université (conseils internes, pôles et collégiums).

L'attractivité de nos campus et les efforts importants pour améliorer l'expérience étudiante sur les campus dans toutes les dimensions (santé, culture, sport, soutien aux associations et aux

ORION et SIRIUS : deux projets pour développer notre attractivité internationale

Si le jury salue les innovations en pédagogie, les choix des partenaires stratégiques à l'international, le label HRS4R (« Human Resources Strategy for Researchers »), et nos partenariats UniGR et dans les KIC (Knowledge and Innovation Communities) européennes, il nous encourage à développer encore plus d'échanges entrants et sortants avec des universités de même rang et à développer rapidement le programme ORION (Osez la Recherche durant la formation).

En effet, deux projets du site lorrain : ORION et SIRIUS, acceptés aux appels « Grandes universités de recherche » du Programme d'Investissement d'Avenir (PIA) s'intègrent pleinement dans la dynamique enclenchée par LUE depuis cinq ans.

Devenir encore plus attractifs à l'international est le défi que notre université et ses partenaires doivent relever dans les prochaines années.

ORION – 18,5 millions d'€ sur 9 ans

Osez la Recherche durant la formatION - Ce programme est construit dans une logique de progression allant de la découverte à l'apprentissage de la recherche, du niveau L2 au doctorat. Il propose de pratiquer la recherche en mixant les publics, les niveaux, les disciplines et les nationalités pour créer une communauté d'étudiants inscrite dans une trajectoire recherche.

SIRIUS – 13,9 millions d'€ sur 9 ans

Stratégie d'Innovation pour le Renforcement des Interactions entre Université et Société – Ce projet vise à renforcer et élargir la stratégie d'innovation du site Lorrain et ainsi améliorer son impact social et économique. Il porte également un programme d'amélioration de la notoriété et l'image du site lorrain à l'international.

La notation est excellente, particulièrement sur les objectifs du développement économique local que symbolise le « T » (Territoire) et le « E » (Économie) de « I-SITE ». Il nous faut être encore plus dynamiques sur nos partenariats internationaux stratégiques et attentifs à maintenir notre rang d'université de recherche. La pérennisation de l'I-SITE, le développement des programmes ORION et SIRIUS dressent les plus belles perspectives pour la décennie à venir à condition de maintenir le cap amorcé ces dix dernières années. <http://lue.univ-lorraine.fr>

5

Rendez-vous les 14 et 15 octobre 2021 pour l'événement « Formation, Recherche et Innovation, Lorraine Université d'Excellence, la dynamique collective et durable du site lorrain ».

4. France Relance, une forte dotation pour l'Université de Lorraine



Le plan de relance, annoncé par le gouvernement en septembre 2020, prévoit un vaste programme de rénovation énergétique des bâtiments publics de l'État et de ses opérateurs.

Ces investissements vont à la fois permettre de soutenir le secteur de la construction en générant au niveau local de multiples chantiers bénéficiant à l'ensemble du tissu des entreprises du BTP, et de réduire l'empreinte énergétique des bâtiments publics en proposant une action rapide et significative sur les consommations énergétiques.

6

Financer des investissements significatifs principalement énergétiques

France Relance, c'est financer, par des appels à projet, les travaux et interventions sur les bâtiments propriétés de l'État et de ses établissements publics affectés aux missions d'enseignement supérieur, de recherche et aux œuvres universitaires et scolaires, nécessitant des investissements significatifs à caractère principalement énergétique. Les travaux envisagés sont des travaux de gros entretien, de renouvellement, la rénovation lourde de bâtiments présentant un enjeu énergétique important, la suppression des chaudières au fioul, mais aussi les travaux complémentaires de mises aux normes comme l'accessibilité, la mise aux normes de sécurité. Il peut aussi s'agir de travaux « embarqués » c'est-à-dire qui leur sont indissociables : le désamiantage, l'étanchéité de la toiture, les remises en état consécutives aux opérations prioritaires...

Une enveloppe de 22M€ pour l'Université de Lorraine

Suite à un appel à projets, l'Université de Lorraine avait transmis 45 projets d'une valeur totale de 150 M€ (plus de 6 000 candidatures – 8,4 Mds€ déposés au niveau national). Dans le cadre du plan France Relance, l'Université de Lorraine a obtenu une enveloppe financière de 22 M€ (1,3 Mds€ attribués au niveau national à l'enseignement supérieur). Un montant important qui permettra de financer la rénovation énergétique de bâtiments de l'établissement sur une grande partie des territoires lorrains.

La dotation concerne 29 opérations : 21 opérations "Quick Win" (à gains rapides) et 8 opérations individualisées (supposant un investissement plus lourd relevant de projets immobiliers plus complexes).

L'avancement des travaux diffère en fonction des projets :

- Opérations Quick Win (21) : La totalité a été engagée financièrement. 25 % seront réalisés (travaux) en 2021 et le reste en 2022. => *liste des opérations en annexe 1*
- Opérations individualisées (8) : La totalité des études est en cours avec une prévision de consultation des marchés de travaux à compter de début octobre conformément au calendrier prévisionnel des opérations. Les sommes investies permettront une réduction énergétique importante, le tout dans un calendrier de réalisation restreint : les travaux commenceront avant décembre 2021 et seront achevés d'ici la fin 2023.

Les grands projets : un impact important pour les étudiants et la planète dans un temps de réalisation très court

- IUT Henri Poincaré (Longwy)

Rénovation passive du bâtiment A1

L'objectif recherché est de traiter l'isolation de l'enveloppe de ce bâtiment pour en améliorer le confort d'usage, obtenir une réduction des coûts d'exploitation et anticiper les exigences du décret Tertiaire de la loi ELAN¹. Cette opération fait partie d'une des



séquences d'investissement qui composent le Programme Efficacité Énergétique des Campus (PEEC 2030). Sur ce même bâtiment, les travaux embarquent une mise à niveau des installations de chauffage qui contribueront à l'amélioration des performances environnementales globales. Mise à niveau réglementaire de la qualité d'air dans les locaux.

Coût d'investissement : 459 008 €

Économie de : 7 862 € /an et 130 005 KWh /an

¹ La loi du 23 novembre 2018 portant évolution du logement, de l'aménagement et du numérique, ou loi ÉLAN, vise à réformer le droit immobilier.

Rénovation passive du bâtiment A2

L'objectif recherché est de traiter l'isolation de l'enveloppes de ce bâtiment pour en améliorer le confort d'usage, obtenir une réduction des coûts d'exploitation et anticiper les exigences du décret Tertiaire de la loi ELAN. Cette opération fait partie d'une des séquences d'investissement qui composent le programme PEEC 2030. Mise à niveau réglementaire de la qualité d'air dans les locaux.

Coût d'investissement : 262 504 €

Économie de : 3 372 € /an et 55 981 KWh /an

Rénovation passive du bâtiment GEII

L'objectif recherché est de traiter l'isolation de l'enveloppes de ce bâtiment pour en améliorer le confort d'usage, obtenir une réduction des coûts d'exploitation et anticiper les exigences du décret Tertiaire de la loi ELAN. Cette opération fait partie d'une des séquences d'investissement qui composent le programme PEEC 2030. Mise à niveau réglementaire de la qualité d'air dans les locaux.

Coût d'investissement : 2 168 568 €

Économie de : 35 804 € /an et 644 894 KWh /an

- IUT Nancy-Brabois (Nancy)

Rénovation passive des ateliers de l'IUT Nancy-Brabois (atelier GCCD GMP, atelier GBAA, Hall 1 GCCP)

Le projet ambitionne une isolation efficace de ces ateliers. L'objectif poursuivi est à la fois l'amélioration du confort d'usage, la réduction des coûts d'exploitation et l'anticipation des exigences du décret Tertiaire de la loi ELAN, même s'il s'agit de locaux à usage particulier. La réorganisation de l'IUT Nancy-Brabois est en outre inscrite dans la liste des projets importants pour la mise en œuvre du Schéma Pluriannuel de Stratégie Immobilière (SPSI) de l'Université de Lorraine. Mise à niveau réglementaire de la qualité d'air dans les locaux.

*Coût d'investissement : 2 773 800 €
Économie de : 44 999 € /an et 892 057 KWh /an*

Rénovation passive des bâtiments d'enseignement de l'IUT Nancy-Brabois (départements GCCP, GMP, GCCD et GBAA)

L'objectif recherché est de traiter l'isolation des enveloppes de ces bâtiments pour en améliorer le confort d'usage, obtenir une réduction des coûts d'exploitation et anticiper les exigences du décret Tertiaire de la loi ELAN. La réorganisation de l'IUT Nancy-Brabois est en outre inscrite dans la liste des projets importants pour la mise en œuvre du SPSI de l'établissement. Mise à niveau réglementaire de la qualité d'air dans les locaux.

*Coût d'investissement : 4 265 088 €
Économie de : 60 019 € /an et 1 152 756 KWh /an*

- Bâtiment Sciences Humaines et Sociales – Campus du Saulcy (Metz)

Rénovation passive du bâtiment D (UFR SHS -Metz) sur le campus du Saulcy

L'objectif recherché est de traiter l'isolation de l'enveloppe de ce bâtiment pour en améliorer le confort d'usage, obtenir une réduction des coûts d'exploitation et anticiper les exigences du décret Tertiaire de la loi ELAN. Cette opération fait partie d'un projet plus global qui vise à faire du campus du Saulcy un site exemplaire en matière de gestion environnementale. Cela passe en particulier, dans la continuité des travaux déjà entrepris dans le CPER 2015-2020, par la rénovation thermique progressive de tous les bâtiments du site et par la réhabilitation des espaces extérieurs proposée au Contrat de Plan État-Région (CPER) 2021-2027 afin de favoriser un rééquilibrage des modes de transport. Mise à niveau réglementaire de la qualité d'air dans les locaux.



*Coût d'investissement : 6 604 451,2 €
Économie de : 141 295 € /an et 1 774 090 KWh /an*

- Complexe Les Océanautes

Rénovation énergétique du complexe sportif des Océanautes

La rénovation de l'enveloppe de cette piscine est listée dans les opérations importantes pour la mise en œuvre de la stratégie patrimoniale de l'établissement (SPSI chapitre V). La recherche de l'efficacité énergétique pour cet équipement remarquable est essentielle tant pour la soutenabilité budgétaire (maîtrise des coûts) que pour la réduction des émissions de gaz à effet de serre (GES) de l'établissement. Elle est également nécessaire pour assurer un niveau de confort correct aux utilisateurs.

*Coût d'investissement : 4 333 200€
Économie de : 30 156 € /an et 680 121 KWh /an*

39 emplois préservés à l'Université de Lorraine en R&D grâce au dispositif

Le 28 avril dernier, la ministre de l'Enseignement supérieur, de la Recherche et de l'Innovation, Frédérique Vidal annonçait la préservation de plus de 2 000 emplois de R&D dans le cadre de France Relance. L'Université de Lorraine dénombre 39 emplois préservés.

L'état souhaite aider les entreprises qui investissent dans la R&D en prenant en charge 80% de salaires d'ingénieurs, masters, doctorants et jeunes docteurs impliqués dans ces relations partenariales. Cela concerne des salariés en CDI d'entreprises mis à disposition des laboratoires et des jeunes recrutés des laboratoires de l'université travaillant dans des entreprises partenaires. Les laboratoires bénéficient de 15 000 € d'accompagnement pour chaque emploi de ce dispositif.

Au sein de l'Université de Lorraine, les directeurs de laboratoire et les réseaux d'entreprises (dont celui de l'incubateur lorrain) ont été sollicités ; au total, dans un temps très contraint (2 semaines), 65 projets de l'université ont été remontés vers le Ministère fin décembre 2020. Après plusieurs semaines d'attente, le verdict est tombé : 39 projets ont été acceptés, ce qui place l'Université de Lorraine devant toutes les universités françaises ; c'est une belle performance montrant la réactivité collective de l'établissement et indiquant la grande qualité des relations existant entre la recherche et les entreprises de ses territoires.

Les conséquences de ce dispositif sont importantes : 39 emplois seront financés principalement pour 2 ans et certains pour 3 ans dont environ la moitié d'entre eux qui travailleront à temps partiel au sein des laboratoires (CDI des entreprises dont certains prépareront un doctorat) et l'autre moitié à temps partiel dans les entreprises (ingénieurs et jeunes docteurs contractuels de l'Université de Lorraine). Les laboratoires bénéficieront également d'un accompagnement financier : 15 000€ par emploi, soit près de 600 k€ fléchés directement vers les laboratoires concernés. Ce dispositif est un sérieux coup de pouce pour la R&D, qui représente un budget de plus de 5 millions d'€ et qui va bénéficier directement à la recherche de l'Université.

5. L'Université de Lorraine fête ses 10 ans !



Le 22 septembre 2011 était publié le décret de création de l'Université de Lorraine. 10 ans plus tard, la plus si nouvelle université a su s'imposer dans le paysage de l'enseignement supérieur français et international.

2012-2022 : 10 ans de trajectoire d'une université intensive et pluridisciplinaire

En juin dernier, l'I-SITE Lorraine Université d'Excellence (LUE) a été pérennisée avec une très bonne notation par le jury international IdEx/I-SITE. Résultat de la fusion des quatre universités lorraines de 2012, ce succès permet d'asseoir aujourd'hui l'ambition pour une université de recherche à visibilité internationale qui participe activement au développement économique du territoire. Depuis la fusion, le paysage de la recherche en Lorraine s'est en effet progressivement transformé. En 2018, une nouvelle contractualisation a redéfini les contours de la recherche, fruit de deux ans de travail collectif et d'intelligence collaborative avec ses partenaires scientifiques lorrains. Aujourd'hui, l'Université de Lorraine compte près de 4 000 personnels de recherche, 60 unités de recherche et encadre chaque année plus de 1 800 doctorants, les futurs chercheurs et cadres supérieurs de demain. Pendant 10 années, la recherche partenariale répondant aux enjeux sociétaux de multiples domaines a été développée, et plus particulièrement en ingénierie afin d'ancrer la recherche sur le territoire auprès des acteurs économiques.

10

Une rétrospective

Une séquence rétrospective sur les 10 ans de l'Université de Lorraine sera diffusée en janvier 2022, mois de création officielle de l'Université de Lorraine, à l'occasion de la cérémonie de vœux du président.

Lancement d'une boutique en ligne

L'établissement poursuit sa transformation numérique : après la refonte du site web il y a quelques mois et pour cette année anniversaire, une boutique en ligne vient d'être créée. Il est désormais possible pour les étudiants, alumni, amis de l'UL de se procurer toute une gamme de produits dérivés aux couleurs de l'université | [La boutique](#)



Un concours photos

A l'occasion des 10 ans de l'Université de Lorraine, un concours photos sera prochainement lancé sur Instagram auprès de la communauté universitaire. L'objectif : souhaiter un joyeux anniversaire à l'université. Les auteurs des photos les plus populaires gagneront des lots issus de la nouvelle boutique en ligne.



6. Les temps forts à venir



4 au 8 octobre | La rentrée culturelle de l'Université de Lorraine

Sur les campus, dans les lieux de culture et partout en Lorraine, l'Université de Lorraine propose de nombreuses activités à découvrir sur son nouveau site www.univ-lorraine.fr/culture

- Les Maisons de l'étudiant Lorraine Nord (à Metz) et Lorraine Sud (à Nancy) proposent de découvrir leur programmation, avec un événement par jour tout au long de la semaine !
La MDE Lorraine Sud à Nancy propose des concerts en partenariat avec Nancy Jazz Pulsations, des DJ Set et du théâtre avec le TUN (Théâtre Universitaire de Nancy). En savoir + : <http://factuel.univ-lorraine.fr/node/17707>
La MDE Lorraine Nord à Metz : propose des concerts, DJ chaque midi et la reprise du ciné-club *Les mardis du 7^e Art* à l'espace Bernard-Marie Koltès-Metz le 8 octobre à 18h avec *Le Péril Jeune* de Klapisch. En savoir + : <http://factuel.univ-lorraine.fr/node/17749>
- **5 octobre | Tête-à-tête avec un-e chercheur-se** : Sur le même modèle qu'un speed dating, le public est invité à rencontrer les chercheur-se-s et à se laisser séduire... En savoir + : <http://factuel.univ-lorraine.fr/node/17477>
- **5 octobre | Ouverture de saison de l'UTL à l'Espace Bernard-Marie Koltès et MDE Lorraine Nord** : conférence de Jean-Pierre Pister « Histoire de l'enseignement sonore : des premiers gramophones à cylindres aux techniques numériques actuelles », suivi du *Tête-à-tête avec un-e chercheur-se*. En savoir + : <http://factuel.univ-lorraine.fr/node/17616>
- **7 octobre 2021 | Ouverture de saison 2021 de l'Espace Koltès – Metz**
L'équipe du théâtre présentera au public la saison 2021-22 et ses thématiques. Ce temps d'échanges à 18h, sera suivi du spectacle Hamlet à l'impératif ! mis en scène par Olivier Py à 20h, gratuit sur réservation. Brochure : [version interactive](#)
- **1^{er} au 11 octobre | Fête de la science**
La Fête de la science est une opportunité pour les citoyens de tout âge de découvrir la science sous un jour nouveau, en images, en débats, en actions et en émotions. C'est aussi un moyen de partager une culture scientifique commune et de développer l'esprit critique afin de permettre à chacun de contribuer au débat public. Pour les 30 ans de la Fête de la science, de nombreuses manifestations sont organisées en Lorraine par les chercheurs, les étudiants ou leurs composantes. <http://factuel.univ-lorraine.fr/node/17649>

12 octobre 2021 | Célébration du Docteur Honoris Causa, M. Thomas Peternell, professeur en géométrie complexe

14 et 15 octobre 2021 | Evénement LUE

Formation, recherche et innovation, Lorraine Université d'Excellence, la dynamique collective et durable du site Lorrain

16 au 19 novembre 2021 | Science & You 2021

Science & You est le rendez-vous incontournable de la culture scientifique et des acteurs et actrices de la culture scientifique en France et à l'international. Alors que la pandémie a lourdement interrogé sur la place de la science au cœur de la société et porté chercheurs et chercheuses sur le devant de la scène médiatique, l'Université de Lorraine offre du 16 au 19 novembre 2021 un temps de réflexion pour avancer sur les rapports sciences/société. Organisé par l'Université de Lorraine, Science & You revient à Metz pour sa 8e édition (www.science-and-you.com) et sera rythmé par quatre temps forts :

- **Octobre 2021-Juin 2022 Programme grand public**

Des événements sur le thème de l'intelligence artificielle sur l'ensemble du territoire de la Région Grand Est : conférences, projections débat, ateliers ludiques et spectacles seront autant d'opportunités de faire se rencontrer scientifiques, acteurs culturels et grand public.

- **Novembre 2021 Sondage "Les français et la science"**

Sortie des résultats de la 8e édition d'un sondage dont les chiffres remontent jusqu'à 1972. Il s'agit de la plus longue série ininterrompue de données au monde sur la perception d'une population envers la science.

- **14-15-16 novembre 2021 Formation internationale de doctorants**

Science & You 2021 accueille 56 doctorants pour les former aux enjeux et outils de la médiation scientifique : bande-dessinée, théâtre, danse... autant de façons de vulgariser les sciences exactes, humaines et sociales qui nécessitent une approche professionnelle de qualité.

- **16-19 novembre 2021 Rencontres professionnelles**

Quatre jours de colloque et de forum au centre Robert Schuman de Metz où 500 chercheurs, doctorants, médiateurs scientifiques, journalistes, professionnels d'associations ou de musées, acteurs économiques et institutionnels croiseront leurs perspectives sur leur expérience et les enjeux du lien entre sciences et société.

Save the date : Conférence de presse / 16 novembre 2021 à 8h30 – Metz congrès Robert Schuman

23 novembre 2021 | Célébration du Docteur Honoris Causa, Mme Maria-Margherita Salvadori, professeur en droit international privé

26 novembre 2021 | Conférence universitaire territoriale

3 décembre 2021 | Cérémonie des docteurs de l'Université de Lorraine

3 - 4 juin 2022 | Congrès de l'Institut Universitaire de France (IUF)

À l'occasion des 30 ans de l'IUF (Institut Universitaire de France), l'Université de Lorraine organisera une série de conférences ouvertes au grand public. L'objectif est de montrer au travers des sciences et de la littérature comment l'Homme, depuis les premières civilisations jusqu'à nos jours, appréhende son univers : agriculture, langage, intelligence artificielle, de l'infiniment petit à l'infiniment grand. Cet événement est organisé en collaboration avec le « Livre sur la place » et la Ville de Nancy et s'inscrit dans les festivités des 10 ans de l'Université de Lorraine.

Annexe 1 :

Les 29 opérations de l'Université de Lorraine retenues dans le cadre de France Relance

- Saint-Avold – Mise en place d'un variateur de vitesse sur la centrale de traitement d'air de l'IUT de Saint-Avold
- Montigny-lès-Metz – Mise en place d'une Gestion Technique Centralisée à l'INSPE de Montigny
- Metz – Mise en place d'un variateur de vitesse sur la centrale de traitement d'air de l'IUT de Metz / dept Mesures Physiques / Technopole
- Nancy – Mise en place d'un variateur de vitesse Gymnase Lefèbvre salles 1, 2 et 3
- Metz – Mise en place d'un recyclage sur la centrale de traitement d'air de l'amphithéâtre Le Moigne
- Metz – Mise en place d'un variateur de débit sur réseau de chauffage du site de la Présidence (hydrojecteurs) / campus du Saulcy
- Nancy – Mise en place de radiateurs basse température et robinets auto-équilibrants site Léopold de la Présidence
- Sarreguemines – Mise en place d'une Gestion Technique Centralisée à l'IUT de Sarreguemines (bâtiment UL)
- Metz – Mise en place d'un variateur de vitesse sur la centrale de traitement d'air + mise en place d'un variateur de débit sur réseau de chauffage de la BU (hydrojecteurs) / campus du Saulcy
- Metz – Mise en place d'un variateur de vitesse sur la centrale de traitement d'air + mise en place d'un variateur de débit sur réseau de chauffage du bâtiment DEA (hydrojecteurs) / campus du Saulcy
- Forbach – Mise en place d'une Gestion Technique Centralisée et mise en place d'une batterie de récupération sur la Centrale de Traitement d'Air Procédés à l'IUT de Forbach
- Metz – Mise en place d'une Gestion Technique Centralisée à l'ICPM (extension)
- Metz – Mise en place d'une Gestion Technique Centralisée + mise en place d'un variateur de vitesse sur la centrale de traitement d'air à l'IPEFAM
- Metz – Mise en place d'un variateur de débit sur réseau de chauffage de l'amphi Demange avec raccordement bât SHS (hydrojecteurs) / campus du Saulcy
- Metz – Mise en place d'un variateur de vitesse sur la centrale de traitement d'air du complexe de bâtiments P7-P8 + mise en place d'un variateur de débit sur réseau de chauffage du complexe de bâtiments P7-P8 + P9-P10-P11 (hydrojecteurs) / Bridoux
- Cosnes-et-Romain – Mise en place d'un variateur de débit sur réseau de chauffage IUT Longwy (hydrojecteurs) au niveau du bâtiment A3 de l'IUT Henri Poincaré
- Metz – Mise en place d'un variateur de débit sur le réseau de chauffage du bâtiment ISEA (hydrojecteurs) et CTA double flux / Technopôle
- Metz – Mise en place ventilation double flux avec récupérateur d'énergie Salle Dojo-Musculation SUAPS / campus du Saulcy
- Metz – Mise en place d'un variateur de vitesse sur la centrale de traitement d'air du bâtiment A ISGMP / campus du Saulcy
- Metz – Mise en place d'un variateur de débit sur réseau de chauffage (hydrojecteurs) + mise en place d'un variateur de vitesse sur la centrale de traitement d'air / bâtiment B (UFR ALL) sur le campus du Saulcy
- Metz – Mise en place de radiateurs basse température et variateur de débit sur le réseau de chauffage / halle technologique, campus du Saulcy
- Saint-Dié-des-Vosges – Installation de bornes de recharge pour véhicules électriques
- Cosnes-et-Romain – Rénovation passive du bâtiment A2 de l'IUT Henri Poincaré

- Cosnes-et-Romain – Rénovation passive du bâtiment A1 de l’IUT Henri Poincaré
- Cosnes-et-Romain – Rénovation passive du bâtiment GEII de l’IUT Henri Poincaré
- Villers-lès-Nancy – Rénovation passive des ateliers de l’IUT Nancy-Brabois (atelier GCCD GMP, atelier GBAA, Hall 1 GCCP)
- Villers-lès-Nancy – Rénovation passive des bâtiments d’enseignement de l’IUT Nancy-Brabois (départements GCCP, GMP, GCCD et GBAA)
- Nancy – Rénovation énergétique du complexe sportif des Océanautes
- Metz – Rénovation passive du bâtiment D (UFR SHS -Metz) sur le campus du Saulcy

Annexe 2 :

Écologie, développement durable : l'Université de Lorraine active en formation et en recherche

Les enjeux environnementaux et sociétaux sont aujourd'hui des préoccupations de premier plan pour les citoyens et sont devenus des enjeux structurants du débat démocratique. De par ses missions, et en tant qu'acteur du territoire, l'Université de Lorraine prend évidemment en compte ces sujets de transition et de mutation dans son fonctionnement et dans ses activités de formation et de recherche. Construite autour de valeurs fortes, dont celle de la responsabilité, affichée dans sa Charte des valeurs, elle se veut même résolument engagée. Cette responsabilité s'inscrit dans le cadre d'une contribution à une société plus durable, au sens des objectifs du développement durable définis par les Nations Unies.



Des formations variées

Les questions environnementales et sociétales traversent toutes les activités de l'université. La recherche en Lorraine est historiquement engagée depuis de nombreuses années dans le domaine des ressources naturelles et de l'énergie. Depuis 2015, l'ensemble des partenaires de l'initiative Lorraine Université

d'Excellence (LUE) sont mobilisés sur le territoire pour développer l'expertise scientifique, technologique et professionnelle sur six grands défis sociétaux parmi lesquels la gestion durable des ressources naturelles et de l'environnement, les énergies du futur et la transition énergétique. Mais c'est l'ensemble de la communauté universitaire qui est active sur ces questions auxquelles les étudiants sont particulièrement sensibles. L'établissement se mobilise sur des actions concrètes en matière de transition écologique qui impactent le quotidien de la vie sur les campus (efficacité énergétique des bâtiments, réduction des déchets, mobilités...). Des formations spécifiques autour de l'environnement existent déjà au sein de l'établissement, et la question de la sensibilisation et de la formation de l'ensemble des étudiants aux grands enjeux de la transition écologique est aujourd'hui au cœur des réflexions. L'Université de Lorraine compte ainsi de nombreuses unités d'enseignement en lien avec l'environnement et la transition écologique, où des matières transverses abordent la thématique et permettent ainsi de proposer un parcours complet, comme par exemple et sans être exhaustifs :

- Master Génie de l'Environnement - Metz
- Master Agrosociétés, Environnement, Territoire, Paysage, Forêt – Nancy
- Master EEA, parcours Intelligence-Mesures Énergétiques pour Énergies Nouvelles - Metz
- Master Chimie, PT Chimie durable et Environnement – Metz
- Master spécifique "Sites et Sols Pollués" Master GestE - Metz
- Licence Sciences de la Vie – Metz et Nancy
- Licence Sciences de la Terre – Nancy
- Licence professionnelle Agronomie – Metz et Nancy
- Diplôme d'ingénieur École nationale supérieure d'agronomie et des industries alimentaires (ENSAIA) – Nancy
- DUT Génie Biologique, option Génie de l'Environnement ou option agronomie – Thionville-Yutz et Nancy
- DU Biodiversité, Ecosystèmes, Territoires – Metz
- DU EDUTER - Économie et aménagement durable des territoires – Nancy

En tout, ce sont 16 formations en écologie, 72 formations autour du développement durable, 257 formations traitant de l'environnement ou de la transition écologique que l'on peut retrouver présentées sur le [catalogue des formations de l'Université de Lorraine](#).

Des laboratoires particulièrement impliqués

Deux pôles scientifiques sont engagés de manière remarquable dans le domaine de l'écologie à l'Université de Lorraine. Le pôle Agronomie, Agroalimentaire, Forêt (A2F), travaille sur l'écologie forestière, ce qui est particulièrement visible via le [labex Arbre](#) - le site lorrain est l'un des deux sites majeurs en France dans le domaine avec la Nouvelle Aquitaine (Bordeaux). La chaire partenariale [Bio4solutions](#) de l'ENSAIA est également à citer et vise à mettre au point des solutions alternatives aux phytosanitaires chimiques par exemple (voir aussi le [laboratoire agronomie et environnement](#) (LAE)).

Au sein de l'Observatoire Terre et Environnement de Lorraine (OTELo), [le laboratoire interdisciplinaire des environnements continentaux](#) (LIEC) est le deuxième pôle impliqué sur ces questions. Les chercheurs s'intéressent notamment au fonctionnement des écosystèmes continentaux fortement perturbés par l'activité humaine, avec pour finalité leur réhabilitation. À Metz, des équipes effectuent ainsi leur recherche sur la toxicologie de l'environnement, l'écologie du stress... Une autre équipe, sur Nancy et Thionville, le laboratoire Sols et Environnement (LSE), est plus centré sur les sols anthropisés et développe des projets sur la biodiversité des sols et les méthodes de décontamination des sites et sols pollués. Ces unités sont mobilisées aussi dans le [labex Ressources21](#) sur l'écotoxicologie des métaux et participent aussi avec le Laboratoire Réaction et Génie des Procédés (LRGP) à la récupération des métaux par les plantes (dépollution des sols - agromine).

L'écotoxicologie, une science qui [fête ses 50 ans en 2021](#) et dont la Lorraine a hébergé le père de cette discipline, Jean-Michel Jouany.

Des projets transverses

Des projets mobilisent également des unités de recherche d'OTELo, d'A2F et souvent d'autres pôles scientifiques comme le groupement d'intérêt scientifique (GIS) [Friches Industrielles](#) pour la réhabilitation des sites et sols pollués qui développe une station d'analyse et de test à Homécourt, ou encore la zone atelier du bassin de la Moselle. On peut également mettre en avant la mise en place du parcours de Master spécifique "Sites et Sols Pollués" du Master GestE à Metz.

Des projets sont également initiés et financés par Lorraine Université d'Excellence (LUE) et ont un volant écologique ou agroécologique comme le projet [Biomolécules](#) ou le projet [DEEPSURF](#).

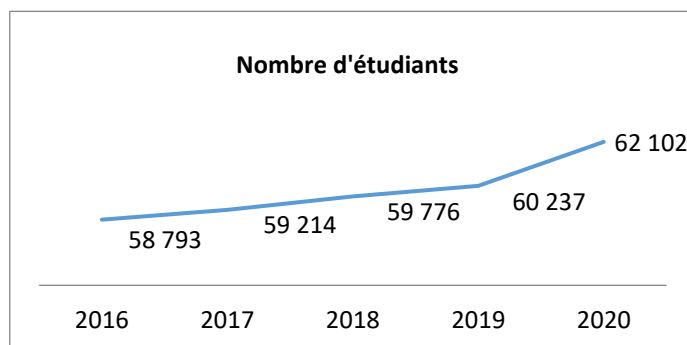
Annexe 3 :

Evolution des effectifs étudiants de l'Université de Lorraine depuis 2016

(Source Apogée – septembre 2021)

	Nb étudiants	évolution	tendance
2016	58 793		
2017	59 214	0,7%	→
2018	59 776	0,9%	→
2019	60 237	0,8%	→
2020	62 102	3,1%	↗

	Nb Doctorants
2016	1 862
2017	1 804
2018	1 822
2019	1 842
2020	1 902



Etudiants par diplôme

	2016		2017			
	Nb étudiants	%	Nb étudiants	évolution	-	%
DUT	5 550	9,4%	5 488	-1,1%	↘	9,3%
Licence	24 713	42,0%	24 940	0,9%	→	42,1%
Licence professionnelle	2 796	4,8%	2 743	-1,9%	↘	4,6%
Master	10 837	18,4%	11 340	4,6%	↗	19,2%
Diplôme d'ingénieur	5 821	9,9%	5 990	2,9%	↗	10,1%
Santé hors PACES	6 253	10,6%	6 374	1,9%	↗	10,8%
Autres	2 823	4,8%	2 339	-17,1%	↘	4,0%
Total	58 793	100,0%	59 214	0,7%		100,0%

2018				2019				2020			
Nb étudiants	évolution	-	%	Nb étudiants	évolution	-	%	Nb étudiants	évolution	-	%
5 736	4,5%	↗	9,6%	5 853	2,0%	↗	9,7%	5 945	1,6%	↗	9,6%
25 046	0,4%	→	41,9%	25 607	2,2%	↗	42,5%	26 096	1,9%	↗	42,1%
2 711	-1,2%	↘	4,5%	2 537	-6,4%	↘	4,2%	2 757	8,7%	↗	4,4%
11 232	-1,0%	→	18,8%	11 083	-1,3%	↘	18,4%	11 872	7,1%	↗	19,1%
6 127	2,3%	↗	10,2%	6 218	1,5%	↗	10,3%	6 490	4,4%	↗	10,5%
6 436	1,0%	→	10,8%	6 475	0,6%	→	10,7%	6 177	-4,6%	↘	9,9%
2 488	6,4%	↗	4,2%	2 464	-1,0%	→	4,1%	2 765	12,2%	↗	4,5%
59 776	0,9%		100,0%	60 237	0,8%		100,0%	62 102	3,1%		100,1%

Etudiants internationaux

	2016	2017			2018		
	Nb étudiants	Nb étudiants	évolution	-	Nb étudiants	évolution	-
étrangers	8 984	9 501	5,8%	↗	9 875	3,9%	↗

2019			2020		
Nb étudiants	évolution	-	Nb étudiants	évolution	-
9 559	-3,3%	↘	9 556	0,0%	➡

Nationalité des étudiants internationaux

	2019		2020	
	Nb étudiants	%	Nb étudiants	%
Afrique	5 448	57,0%	5 571	58,3%
Amérique	437	4,6%	393	4,1%
Asie	1 392	14,6%	1 355	14,2%
Europe	2 282	23,9%	2 235	23,4%
Océanie			2	0,0%
Total	9 559	100,0%	9 556	100,0%

Top 10 des nationalités représentées

	2020
	Nb étudiants
MAROCAIN(E)	1 878
ALGERIEN(NE)	1 013
LUXEMBOURGOIS(E)	501
CHINOIS(E)	496
SENEGALAIS(E)	452
ALLEMAND(E)	380
CAMEROUNAIS(E)	292
TUNISIEN(NE)	285
ITALIEN(NE)	267
IVOIRIEN(NE)	232
Autres	3 760

Origine des étudiants par académie du bac

	2016		2017			
	Nb étudiants	%	Nb étudiants	évolution	-	%
Région Lorraine	37 284	63,4%	37 198	-0,2%	→	62,8%
	8 659	14,7%	9 147	5,6%	↗	15,4%
Autres régions	8 572	14,6%	8 526	-0,5%	→	14,4%
Régions limitrophes	4 281	7,3%	4 349	1,6%	↗	7,3%
Total	58 793	100,0%	59 214	0,7%		100,0%

2018				2019				2020			
Nb étudiants	évolution	-	%	Nb étudiants	évolution	-	%	Nb étudiants	évolution	-	%
37 153	-0,1%	→	62,2%	37 630	1,3%	↗	62,5%	38 483	2,3%	↗	62,1%
9 399	2,8%	↗	15,8%	9 041	-3,8%	↘	15,0%	8 874	-1,8%	↘	14,3%
8 822	3,5%	↗	14,8%	8 951	1,5%	↗	14,9%	9 894	10,5%	↗	15,9%
4 407	1,3%	↗	7,4%	4 618	4,8%	↗	7,7%	4 853	5,1%	↗	7,8%
59 776	0,9%		100,0%	60 237	0,8%		100,0%	62 102	3,1%		100,1%

Régions limitrophes : Alsace, Bourgogne, Champagne-Ardenne et Franche-Comté

Origine des étudiants néo-bacheliers par académie du bac

	2016		2017			
	Nb étudiants	%	Nb étudiants	évolution	-	%
Région Lorraine	8 473	82,2%	8 303	-2,0%	↘	82,1%
Autres régions	749	7,3%	743	-0,8%	→	7,3%
Régions limitrophes	702	6,8%	649	-7,5%	↘	6,4%
	380	3,7%	415	9,2%	↗	4,1%
Total	10 304	100,0%	10 109	-1,9%		100,0%

2018				2019				2020			
Nb étudiants	évolution	-	%	Nb étudiants	évolution	-	%	Nb étudiants	évolution	-	%
8 559	3,1%	↗	82,4%	8 527	-0,4%	→	82,4%	8 988	5,4%	↗	81,1%
740	-0,4%	→	7,1%	651	-12,0%	↘	6,3%	860	32,1%	↗	7,7%
687	5,9%	↗	6,6%	765	11,4%	↗	7,4%	887	15,9%	↗	8,0%
405	-2,4%	↘	3,9%	408	0,7%	→	3,9%	388	-4,9%	↘	3,5%
10 391	2,8%		100,0%	10 350	-0,4%		100,0%	11 123	7,5%		100,4%

Type de bac des étudiants néo-bacheliers

	2016		2017			
	Nb étudiants	%	Nb étudiants	évolution	-	%
Général	7 745	75,2%	7 725	-0,3%	→	76,4%
Technique	1 577	15,3%	1 449	-8,1%	↘	14,3%
Professionnel	637	6,2%	550	-13,7%	↘	5,4%
Equivalent	345	3,3%	384	11,3%	↗	3,8%
			2		→	0,0%
Total	10 304	100,0%	10 109	-1,9%		100,0%

2018				2019				2020			
Nb étudiants	évolution	-	%	Nb étudiants	évolution	-	%	Nb étudiants	évolution	-	%
8 067	4,4%	↗	77,6%	8 009	-0,7%	→	77,4%	8 767	9,5%	↗	79,2%
1 564	7,9%	↗	15,1%	1 569	0,3%	→	15,2%	1 554	-1,0%	→	14,0%
388	-29,5%	↘	3,7%	422	8,8%	↗	4,1%	473	12,1%	↗	4,3%
369	-3,9%	↘	3,6%	348	-5,7%	↘	3,4%	324	-6,9%	↘	2,9%
3	50,0%	↗	0,0%	2	-33,3%	↘	0,0%	5	150,0%	↗	0,0%
10 391	2,8%		100,0%	10 350	-0,4%		100,0%	11 123	7,5%		100,4%

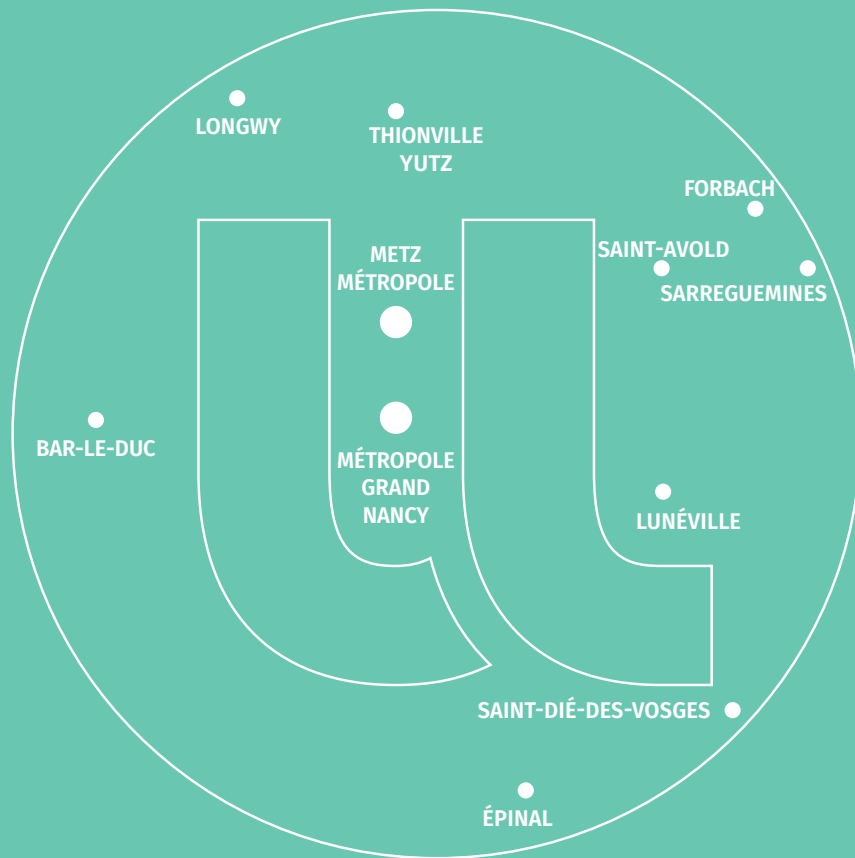
Répartition des étudiants par ville et par site

Multisite : Pour des étudiants qui sont répartis sur plusieurs sites, exemple : PACES

			2020
			Nb étudiants
Bar le Duc	Ecole Normale	INSPE	61
Total Bar le Duc			61
Epinal	Kennedy	INSPE	153
	Maix	DSEG NANCY	264
	Philippe Séguin	ENSTIB	398
	Pierre Blanck	FAC SCIENCES SPORT	100
		FST	68
Résistance	IUT HUBERT CURIEN	444	
Total Epinal			1 427
Forbach	Camille Weiss	IUT MOSELLE EST	72
Total Forbach			72
Longwy	Lorraine	IUT LONGWY	791
Total Longwy			791
Lunéville	Clarenthal	IUT NANCY BRABOIS	107
Total Lunéville			107

Maxeville	Richard	INSPE	688
Total Maxeville			688
Metz	Bridoux	SciFA	1 831
	Ile du Saulcy	DEA METZ	2 640
		IUT METZ	1 976
		UFR ALL METZ	3 042
		UFR SHS - METZ	3 106
	Technopôle	ENIM	1 049
		IAE METZ	1 235
		ISFATES	439
MIM		1 339	
Total Metz			16 657
Metz+Nancy	Multisite	PACES	1 821
		UFR LANSAD	329
Total Metz+Nancy			2 150
Montigny-les-Metz	Victoire	INSPE	530
Total Montigny-les-Metz			530
Nancy	Albert 1er-Libération	UFR ALL NANCY	4 091
		UFR SHS - NANCY	4 942
	Blandan	MINES	896
	Carnot-Ravinelle	CEU	272
		DSEG NANCY	4 409
		IAE NANCY	1 490
		IPAG	95
	Charlemagne	IUT NCY CHARLEMAGNE	1 801
	Grandville	ENSIC	576
	Lepage	EEIGM	458
		ENSGSI	363
	Manufacture	IDMC	659
		IECA	121
	Monbois	IRT	44
Roubault	CPP	209	
Total Nancy			20 426
Saint-Avold	Victor Demange	IUT MOSELLE EST	130
Total Saint-Avold			130
Saint-Dié	Université	IUT STDIE	375
Total Saint-Dié			375
Sarreguemines	Jeanne d'Arc	INSPE	90
	de Geiger	DEA METZ	221
		IUT MOSELLE EST	303

Total Sarreguemines			614
Thionville-Yutz	Alfred Kastler	IUT THIONVILLE-YUTZ	439
Total Thionville-Yutz			439
Vandoeuvre-lès-Nancy	Aiguillettes-Sciences	FST	4 435
		IUT NANCY BRABOIS	175
	Brabois-Ingénierie	COLL L-INP	8
		ENSAIA	648
		ENSEM	597
		ENSG	438
	Brabois-Santé	MEDECINE	5 179
		ODONTOLOGIE	735
		PHARMACIE	1 127
	Haute Malgrange	POLYTECH NANCY	1 003
Total Vandoeuvre-lès-Nancy			14 345
Villers-les-Nancy	Montet	IUT NANCY BRABOIS	1 476
	Remicourt	FAC SCIENCES SPORT	1 376
		TELECOM NANCY	430
Total Villers-les-Nancy			3 282
Total			62 094



CHIFFRES-CLÉS

édition 2021



62 000 étudiants

répartis sur des campus implantés dans
10 villes et agglomérations



+ de **250** bâtiments



+ de **7 000** personnels



près de **634 m€** de budget



62 000
étudiants

+ de...

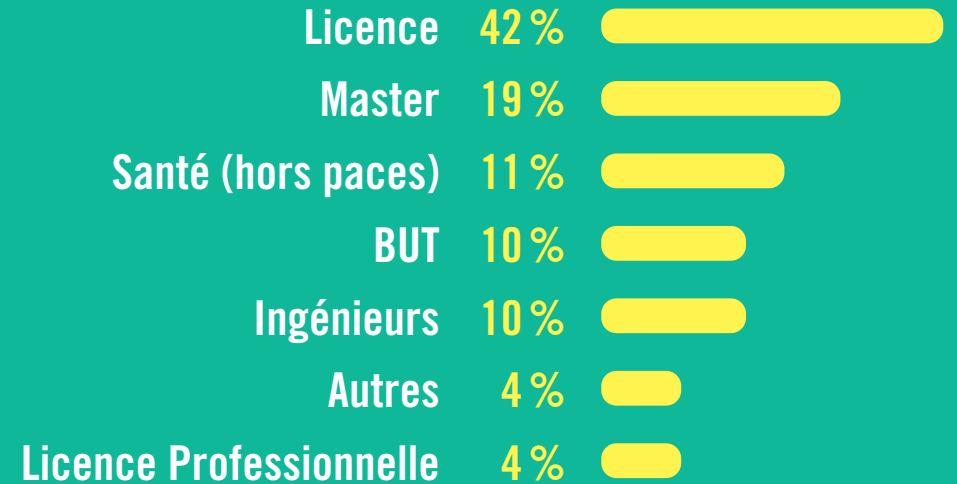
7 600 personnes en formation continue

330 inscrits en DAEU

2 800 apprentis

350 contrats de professionnalisation

Formation



Insertion professionnelle



TAUX D'INSERTION

après

une licence professionnelle	89 %	<div style="width: 89%;"></div>
un master	87 %	<div style="width: 87%;"></div>
un diplôme d'ingénieur	92 %	<div style="width: 92%;"></div>
un doctorat	88 %	<div style="width: 88%;"></div>

SALAIRE MENSUEL MOYEN

après

une Licence Professionnelle	1 782 €	<div style="width: 1782%;"></div>
un Master	2 100 €	<div style="width: 2100%;"></div>
un diplôme d'Ingénieur	2 468 €	<div style="width: 2468%;"></div>
un Doctorat	2 649 €	<div style="width: 2649%;"></div>

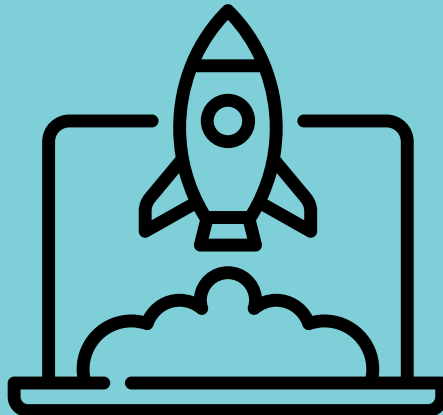


Enquêtes réalisées par l'Observatoire de la vie universitaire au 1^{er} décembre 2020 auprès des diplômés 2019

Une université favorisant l'entrepreneuriat

peel

Pôle Entrepreneuriat
étudiant de Lorraine



+ de **500**
étudiants-entrepreneurs
accompagnés

1^{re} UNIVERSITÉ
en matière
d'entrepreneuriat

3 807 ÉTUDIANTS
informés et sensibilisés
à l'entrepreneuriat

+ de **80** ÉTUDIANTS
ont développé une activité
(création ou reprise
d'entreprise,
association, etc.)

27 PRIX GAGNÉS
au niveau local,
régional ou national
pour un montant total de
28 000 €

Recherche



4 000
ENSEIGNANTS ET CHERCHEURS
ou
PERSONNELS D'ENSEIGNEMENT
ET DE RECHERCHE



+ de 1 900
DOCTORANTS



60 LABORATOIRES
dont
28 UNITÉS MIXTES



10 PÔLES SCIENTIFIQUES



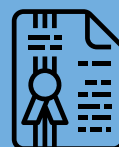
8 ÉCOLES DOCTORALES



+ de 4 000
NOUVELLES PUBLICATIONS



309 THÈSES soutenues
dont 45 co-tutelles
avec des universités partenaires



+ de 170 FAMILLES DE BREVETS



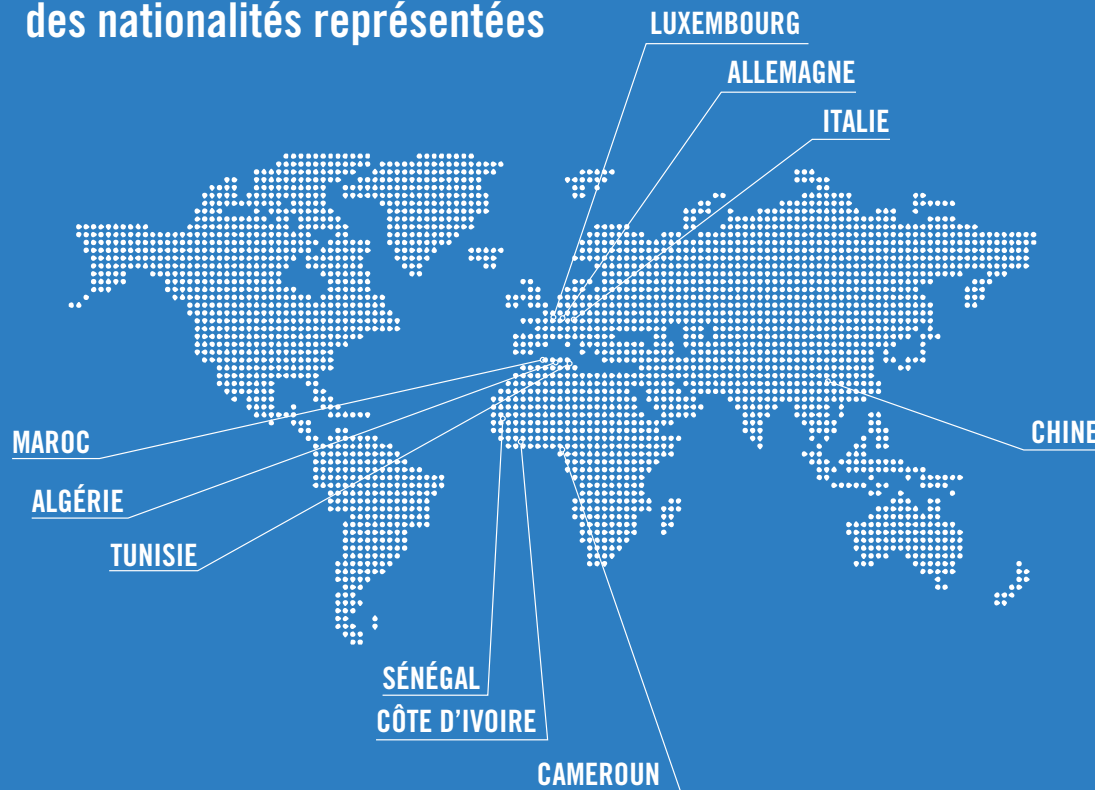
58 MARQUES et **141** LOGICIELS



8 START-UPS créées en 2020

International

Top 10 des nationalités représentées



+ de **10 000** ÉTUDIANTS
internationaux (1 étudiant sur 6)

mobilité Erasmus +

8 PERSONNELS sortants

806 ÉTUDIANTS sortants

mobilité hors programme Erasmus

253 ÉTUDIANTS sortants

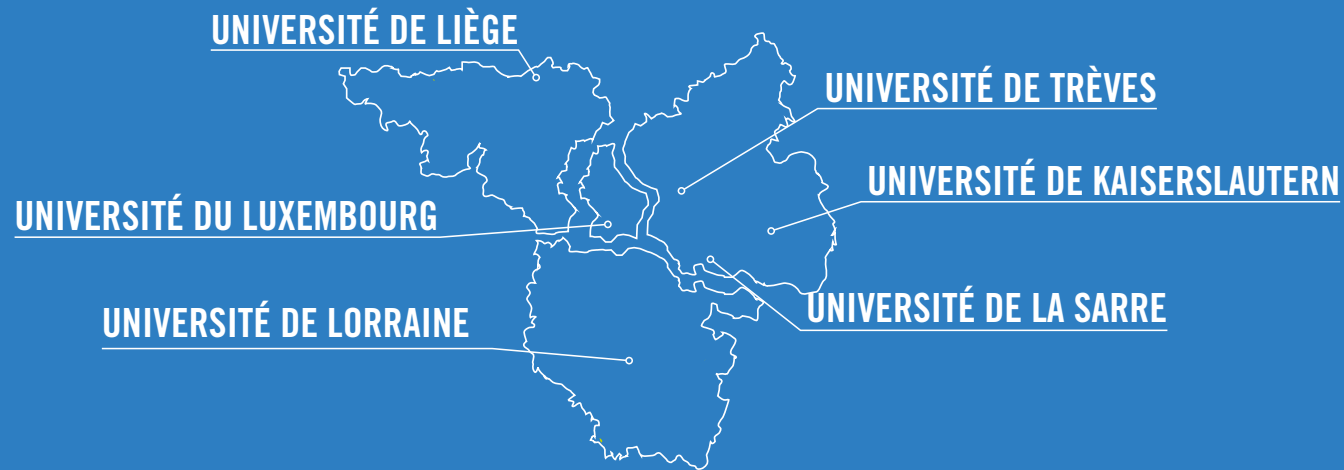
46 % DES DOCTORANTS sont internationaux

450 CHERCHEURS accueillis
par les services Euraxess de Metz et Nancy

450 CONVENTIONS D'ACCUEIL

+ de **3 500** DOSSIERS
de titres de séjours (dont **659** chercheurs)

Groupement UniGR



7 UNIVERSITÉS

4 PAYS

141 000 ÉTUDIANTS

40 CURSUS TRANSFRONTALIERS À TOUS LES NIVEAUX

2 CENTRES D'EXPERTISE INTERDISCIPLINAIRES

Lorraine Université d'Excellence



15 PROGRAMMES
pour développer le
leadership lorrain dans
6 défis socio-économiques



290 CRÉATIONS
DE POSTES



37 M€ DE BUDGET



**DES OUTILS DE PÉDAGOGIE
INNOVANTS**
(Créativ'Lab, cours en ligne,
parcours pluridisciplinaires,
MOOCs, etc.)



93 COMPOSANTES
(formations, laboratoires
et directions opérationnelles)

Santé - social

UNE PRIORITÉ CETTE ANNÉE
TOURNÉE VERS LA GESTION
DE LA CRISE SANITAIRE ET
LE SOUTIEN PSYCHOLOGIQUE

23 248 CONSULTATIONS
tous actes médicaux confondus

3 311 CONSULTATIONS
D'AIDE PSYCHOLOGIQUE

748 CONSULTATIONS
SUR DÉLIVRANCE D'UNE
PRESCRIPTION
(dispositif Santé Psy Etudiant
89 psychologues conventionnés)



10 639 DÉPISTAGES
au Covid-19 de septembre 2020 à mai 2021



2 191 BILANS DE SANTÉ



1 457 CONSULTATIONS D'ÉTUDIANTS
en situation de handicap



444 VISITES PRÉVENTIVES
pour les étudiants internationaux extra-communautaires



2 747 ENTRETIENS ET SOINS INFIRMIERS



4 804 ENTRETIENS SOCIAUX



194 PERSONNES FORMÉES
au premiers secours en santé mentale

Handicap



+ de 1 400 ÉTUDIANTS
EN SITUATION DE HANDICAP
identifiés par les médecins référents
du service de santé universitaire



892 ÉTUDIANTS SUIVIS
par la mission Handicap



113 EMPLOIS ÉTUDIANTS
recrutés par l'Université de Lorraine
pour la prise de note



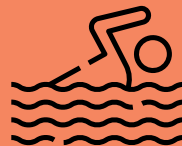
71 ACTIVITÉS SPORTIVES
proposées aux étudiants
et personnels par le SUAPS



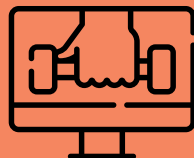
+ de 6 000 PRATIQUANTS
par semaine



223 ÉTUDIANTS
sportifs de haut niveau



4 COMPLEXES SPORTIFS
dont une piscine



DES RENDEZ-VOUS QUOTIDIENS EN LIGNE
fitness, danse, bien-être



CRÉATION D'UNE CHAÎNE **Twitch**

22h42 de stream



CRÉATION D'UN SERVEUR **Discord**

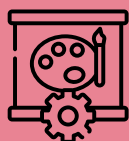
472 membres et **28** soirées d'animations



30 PRODUCTIONS AUDIOVISUELLES
(ciné-club)



2 SCÈNES MUSICALES
ET LIEUX DE RÉPÉTITION
pour les associations



90 ATELIERS
en présentiel et à distance

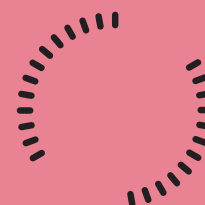


19 LIVES INSOLITES
(partenariat MDE Lorraine Nord -
Viàmoselle TV et la Cité musicale-Metz)

JOURNÉES ARTS & CULTURE
DANS L'ENSEIGNEMENT
SUPÉRIEUR EN LIGNE

1 SEMAINE de programmation

20 ÉVÉNEMENTS en ligne
(dont **8** livestream sur Twitch)



MA THÈSE EN 180 SECONDES
EN STREAMING

4270 VUES sur le live YouTube

35 SORTIES D'EXPOSITIONS

dans le Grand Est avec
Escalaes des Sciences

Le « 12:12 »

VOTRE ENTRACTE CULTUREL À L'UL :

40 rendez-vous en ligne

24 VISIOCONFÉRENCES

de l'Université du Temps Libre

espace
bernard-marie
koltès
écritures contemporaines direction artistique lee fou messica

1^{RE} ÉDITION DU PRIX KOLTÈS - « PROLONGER LE GESTE »

149 TEXTES REÇUS

12 CAPTATIONS ET MISES EN LIGNE
de pièces à l'espace Bernard-Marie Koltès

Actions EAC À L'ESPACE BERNARD-MARIE KOLTÈS :

12 ATELIERS SCOLAIRES

6 RENCONTRES ÉLÈVES/COMÉDIENS dans les classes

6 REPRÉSENTATIONS SCOLAIRES dans les établissements

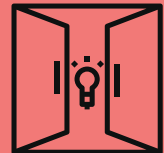
Bibliothèques universitaires



25 BIBLIOTHÈQUES
restées ouvertes
depuis le premier déconfinement



220 000 PRÊTS
OU PROLONGATIONS de livres



800 000 ENTRÉES



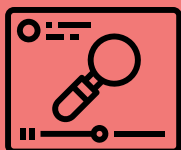
26 000 NOUVEAUX E-BOOKS



70 ÉVÉNEMENTS
culturels et scientifiques



4,4 millions
DE TÉLÉCHARGEMENTS
d'articles, thèses et mémoires



18 000 PERSONNES FORMÉES
à la recherche documentaire

Initiatives étudiantes

167 ASSOCIATIONS LABELLISÉES « ASSO UL »

FSDIE



97 ASSOCIATIONS
ont déposé une demande



193 183 € ACCORDÉS
au titre du FSDIE



218 DEMANDES
DE FINANCEMENT



20 JOURNÉES DE FORMATIONS
dispensées aux responsables
d'association étudiante



172 PROJETS soutenus



905 DOSSIERS B2E
(Bonus engagement étudiant)



223 DONS PERÇUS (**110** particuliers et **62** entreprises et collectivités)



PROMESSES DE DONS EN 2020 : **1 033 473 €**

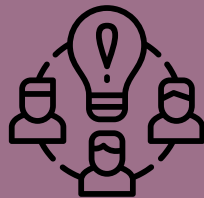


ENGAGEMENTS DES MÉCÈNES À 5 ANS : **3 800 000 €**



20 NOUVEAUX MÉCÈNES

29 PROJETS SOUTENUS



9 CHAIRES ACTIVES

3 CHAIRES EN CRÉATION

Responsabilité

Créativité

Réflexivité

Solidarité

Université

univ-lorraine.fr



Partenaires du comité de coordination et d'orientation scientifique lorrain



INRAE

Inria

Inserm



LOIRRAINE
VOUS REVELER

HR EXCELLENCE IN RESEARCH



UNIVERSITÉ DE LA
GRANDE RÉGION
UNIVERSITÄT DER
GROSSREGION

