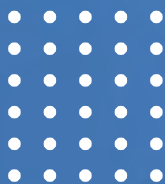
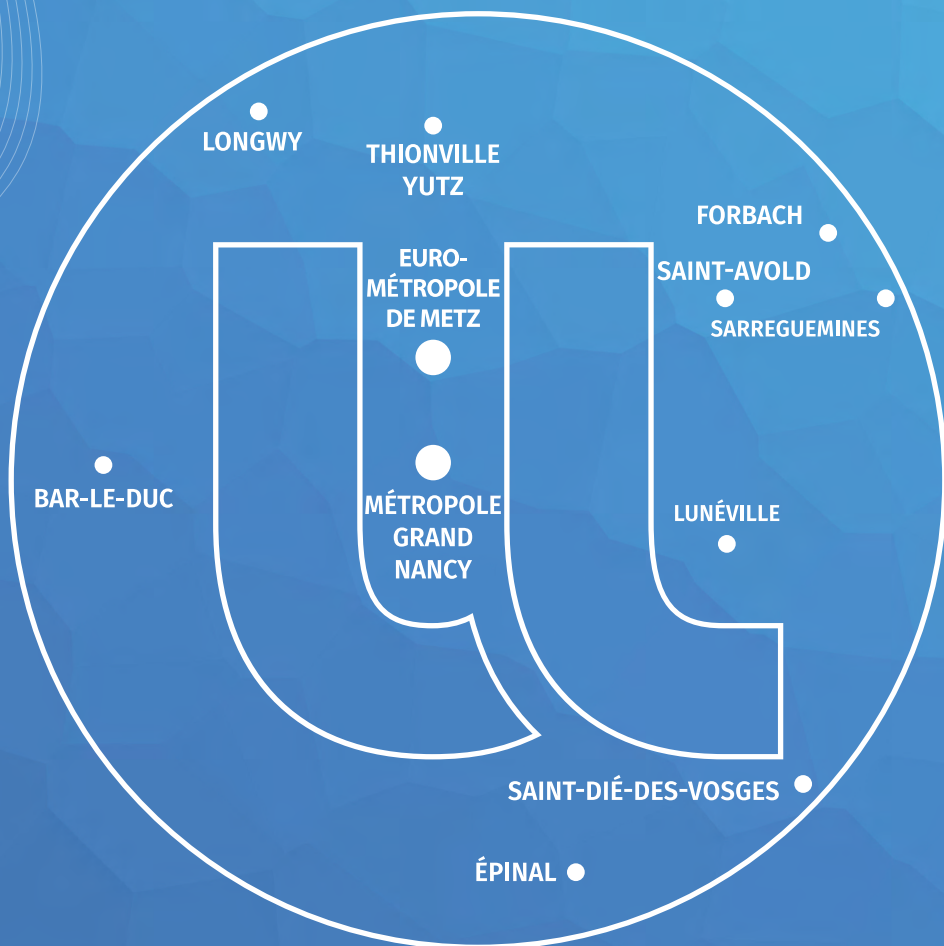




UNIVERSITÉ
DE LORRAINE

Membre d'UNYS



UNE UNIVERSITÉ ENGAGÉE
DANS LES GRANDES TRANSITIONS
DE DEMAIN, SUR SES TERRITOIRES
ET AU-DELÀ

“

FAIRE

DIALOGUER

LES SAVOIRS

C'EST

INNOVER

”

L'UNIVERSITÉ DE LORRAINE ET SES GRANDES RÉUSSITES

+ Une bannière commune pour valoriser la recherche et l'innovation en Lorraine

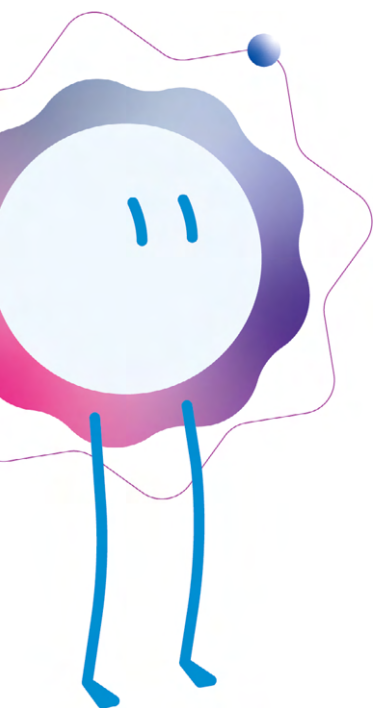
Unys rassemble pour la première fois en France les grands acteurs publics de la recherche et de l'innovation du territoire lorrain (Université de Lorraine, CNRS, CHRU de Nancy, INRAE, Inria, AgroParisTech, Georgia Tech Europe, Incubateur Lorrain, UL Propuls et la SATT Sayens). Cette alliance inédite vise à faciliter l'accès aux compétences scientifiques, à encourager les collaborations et à proposer des solutions concrètes face aux grands enjeux de société. Unys incarne ainsi une vision partagée d'une recherche ouverte, utile et connectée aux besoins des entreprises, des collectivités et des citoyen·nes, pour renforcer durablement l'impact de la science sur le territoire.

Unys

Recherche et compétences
pour la société

+ Oser la recherche durant la formation

Le programme ORION a pour objectif de permettre aux étudiantes et étudiants de découvrir et de pratiquer la recherche. Il œuvre à développer une communauté étudiante capable de relever les défis de demain. L'exposition à la recherche étudiante prend différentes formes : cours dédiés, travaux pratiques d'excellence sur des plateformes phares des écoles thématiques de recherche, ateliers d'innovation, clubs multidisciplinaires de recherche (clubs étudiants-chercheurs), stages en laboratoire à l'université, immersion à l'international dans les structures de recherche de nos partenaires académiques à l'étranger ; et est accompagné de financements dédiés (bourses d'excellence, gratifications de stage et aide à la mobilité).





Favoriser la réussite dès le collège en renforçant l'ancrage territorial

Sensibiliser à l'excellence d'aujourd'hui et de demain

Le programme Éducation et Territoires (E&T) vise à renforcer l'ancrage territorial de l'enseignement supérieur en lien avec la Conférence universitaire territoriale. Cette dernière permet d'établir la stratégie territoriale de l'Université de Lorraine, en lien avec les collectivités. Le programme permet aussi d'étendre les actions de médiation scientifique portées par le label SAPS (Science Avec et Pour la Société), notamment vers les collèges et lycées. Ce programme renforce la capacité du site lorrain de recherche à participer à la dynamique européenne autour des grandes transitions de notre siècle : transition énergétique, transition écologique, transition numérique, transition sociétale, tout en accompagnant les évolutions nécessaires en premier cycle universitaire.



Ré-inventer les apprentissages par le numérique



En lien avec Esup Portail qui réunit 90 universités et avec le rectorat de l'académie Nancy-Metz, le projet PLEIADES* s'appuie sur des solutions numériques innovantes pour développer les modalités d'apprentissage et faciliter les interactions au sein de la communauté universitaire.

D'ici décembre 2025, les équipes diffuseront les résultats obtenus grâce aux connaissances acquises par l'expérimentation, notamment via le site web dédié au projet PLEIADES.

**Projet Lorrain d'Environnement numérique pour des Apprentissages Durables.*



Renforcer le dialogue entre science et société

Le label Science Avec et Pour la Société (SAPS) a pour objectif d'embarquer les publics dans le partage de la connaissance et de soutenir des projets novateurs qui favorisent le développement de nouvelles formes de communication entre les domaines de la science, de la recherche et de la société.

Il vise également à créer un réseau de professionnels spécialisés dans la médiation et la culture scientifique en Lorraine. Cette initiative stratégique a été instaurée par le ministère de l'Enseignement supérieur et de la Recherche dans la loi de programmation de la recherche en 2021, dans le but de renforcer les liens entre ces domaines au sein des universités.

La mise en œuvre de ce programme au sein de l'Université de Lorraine en collaboration avec ses partenaires (CNRS, Inria, INRAE, Inserm et CHRU), repose sur trois volets :

- La structuration des actions SAPS sur le site lorrain de recherche ;
- L'accompagnement et la formation des acteurs et des actrices impliquées dans la médiation scientifique tout en travaillant de manière collaborative avec la communauté locale ;
- Le développement de nouvelles initiatives de sciences participatives qui permettent d'impliquer le public tout en contribuant à l'avancement de la recherche.





Initiative
d'Excellence
Lorraine

Une ingénierie globale au service de la planète

« L'Initiative d'Excellence Lorraine » a été pérennisée dans la catégorie ISITE (Initiatives-Science-Innovation-Territoires-Économie) des Programmes Investissements d'Avenir (PIA) de France 2030 en 2021.

L'ISITE Lorraine s'appuie sur le potentiel académique et socio-économique lorrain, avec un cœur de compétences en ingénierie, mais aussi un ancrage particulièrement riche dans la quasi-totalité des champs scientifiques. L'ambition portée par l'ISITE Lorraine est de développer le leadership international et l'attractivité du site lorrain, notamment en soutenant une dynamique de programmes interdisciplinaires orientée vers six grands défis sociétaux : matériaux au XXIème siècle, transition énergétique, transition écologique, transition numérique de l'industrie et de la société, transitions dans la société et santé.

Portée par l'Université de Lorraine et ses partenaires (CNRS, CHRU de Nancy, Georgia Tech Europe, Inria, INRAE, Inserm, AgroParisTech), l'Initiative d'Excellence Lorraine fait ainsi de l'interdisciplinarité un véritable moteur de transformation scientifique, sociétale et territoriale, dans une dynamique où recherche, formation, l'innovation et société dialoguent et s'enrichissent mutuellement.



UNE UNIVERSITÉ ENGAGÉE

+ Responsabilité sociétale et environnementale (RSE)

L'actualité nous rappelle quotidiennement que les enjeux de demain sont devenus les préoccupations d'aujourd'hui. Les universités font partie des acteurs du changement pour penser, accompagner voire anticiper ces transitions. Au-delà de leurs traditionnelles missions d'enseignement et de recherche, elles affichent et revendiquent désormais leur responsabilité sociétale. Qu'est-ce que cela veut dire ? Il s'agit d'intégrer toutes les préoccupations sociales, environnementales, économiques et culturelles, non seulement dans leurs activités mais aussi dans leurs relations avec le monde du travail, les collectivités territoriales et les autres composantes de la société.



L'Université de Lorraine se veut résolument engagée. Elle s'est construite autour de valeurs fortes, qu'elle a tenu à afficher dans sa charte des valeurs approuvée par son conseil d'administration dès 2016 (universalité, créativité, réflexivité, solidarité et responsabilité).

Elle accompagne ainsi les évolutions sociétales, que ce soit dans les domaines de l'égalité et de la diversité, la transition écologique pour réduire notre impact sur le réchauffement climatique, le déclin de la biodiversité ou encore l'amenuisement des ressources, en lien avec les 17 objectifs de développement durable (ODD) définis par l'Organisation des Nations unies. L'objectif ? Proposer un mieux-vivre ensemble, empreint de plus de sobriété et dans l'inclusion de tous et toutes.

Deux thématiques embrassent globalement les enjeux de la RSE

• Achats •

Des politiques exigeantes écologiquement sur tous les grands segments d'achats (numérique, alimentation, équipements scientifiques, déplacement) et une sensibilisation sur l'impact des actes d'achats auprès des personnels sont initiées.

• Numérique •

Une stratégie volontariste est mise en place, renforcée par la signature de la charte du numérique responsable de l'Institut du numérique responsable (INR) en 2024 et un temps-fort annuel autour des enjeux du numérique pour sensibiliser et mobiliser les personnels, les étudiantes et les étudiants pour un meilleur usage du numérique.

Transition écologique

La stratégie de l'Université de Lorraine en matière de transition écologique s'articule autour de deux grands objectifs :

- Favoriser un nouveau modèle de société durable à travers ses missions de formation, de recherche et d'innovation. Elle contribue ainsi à la transformation d'une société qui doit limiter ses impacts sur les ressources, la biodiversité et l'environnement.
- Atténuer de manière exemplaire ses propres impacts, notamment grâce à la mobilisation des personnels, des étudiantes et des étudiants. L'université se fixe ainsi un objectif de réduction de son bilan carbone de 6% par an.



Les thématiques de la transition écologique

• Mobilités •

Les déplacements professionnels et les déplacements domicile-campus des 7 000 personnels et 60 000 étudiantes et étudiants pèsent à eux-seuls près de la moitié du bilan carbone de l'université. La réduction de leur impact est un enjeu majeur. L'objectif est de co-construire des plans de mobilités adaptés à chaque campus avec les communautés concernées et de déployer les infrastructures et équipements nécessaires pour favoriser une mobilité durable.

• Énergie •

Les efforts collectifs des personnels, des étudiantes et étudiants durant l'hiver 2022-2023 ont permis de réduire la consommation globale de chauffage et d'électricité de 11%. Cela a évité à l'établissement une dépense de 2,4M€. La dynamique de sobriété énergétique est soutenue chaque année par une campagne de sensibilisation et une équipe dédiée accompagne les composantes dans leur démarche de réduction de leur bilan carbone.

• Biodiversité •

L'Université de Lorraine structure une stratégie pour préserver, développer et restaurer la biodiversité, qui rend des services écosystémiques précieux. L'objectif est de tendre vers des éco-campus, en démarrant par 2 sites pilotes.

• Alimentation •

L'université conforte sa trajectoire vers davantage de végétarien, de local et de bio, qui sont autant de clés pour préserver la biodiversité et lutter contre le réchauffement climatique. Cette démarche inclut une politique d'achats comprenant des critères écologiques exigeants vis-à-vis des offres des traiteurs et prestataires, la création de potagers partagés, le soutien au déploiement des initiatives étudiantes écoresponsables (comme Tim&Bastien ou la Gamelle Étudiante) ou l'installation de distributeurs sur les campus qui proposent des produits plus responsables et sobres en emballages.

• Déchets •

En 3 ans, les ordures ménagères de l'université sont passées de 80% à 25% du total des déchets collectés en déployant massivement les équipements de tri. Cette dynamique se consolide autour de 2 axes majeurs : moins jeter (donc moins et mieux consommer) et mieux trier. À noter que l'université produit autant de déchets qu'une ville de 30 000 habitants comme Épinal.



Afin d'accompagner les changements d'habitudes vers plus de sobriété énergétique, l'Université de Lorraine a déployé en 2022 une campagne de sensibilisation des personnels, des étudiantes et des étudiants.

Cette campagne reprend la campagne d'éco-gestes d'Aix-Marseille Université, en adaptant les messages à l'environnement de l'Université de Lorraine.



Égalité, Diversité, Inclusion

La mission Égalité-Diversité-Inclusion (EDI) de l'Université de Lorraine a pour objectif de lutter contre les discriminations principalement fondées sur le sexe, l'identité de genre, la race ou l'origine ethnique, la religion ou la croyance, le handicap ou l'orientation sexuelle. En interne, cet objectif s'attache à la préservation du vivre ensemble. À l'externe, il vise à apporter une réponse, par la recherche, aux questions posées par ces formes d'inégalités et à préparer, par la formation, de futurs citoyennes, citoyens et professionnels à la fois, ouverts sur le monde et sa diversité, et sachant prévenir les discriminations.

Égalité femmes-hommes et violences sexistes et sexuelles

L'Université de Lorraine accorde une place prépondérante à l'égalité femmes-hommes dans son plan d'action à l'instar d'autres établissements d'enseignement supérieur. Son action se subdivise en deux principaux volets :

Le premier volet concerne les actions de promotion de la diversité dans une optique de mixité. L'Université de Lorraine, à travers sa mission EDI, procède par des sessions de sensibilisation et de communication auprès des étudiantes, étudiants et de l'ensemble de la communauté universitaire à :

- promouvoir l'égalité des chances des filles et des garçons dans les différentes filières, dans leur orientation professionnelle et dans leur insertion vers l'emploi ;
- assurer une meilleure égalité dans le recrutement et le déroulement de carrière de tous les personnels et à tous les niveaux. En particulier aider les femmes à accéder plus facilement à un poste à responsabilité dans l'université ;
- développer les formations adéquates en interne ou à destination des partenaires extérieurs.

Le second volet concerne la lutte contre les violences sexistes et sexuelles (VSS). L'Université de Lorraine s'est dotée dans cette perspective :

- d'un dispositif de signalement et de traitement des situations de violences sexistes et sexuelles depuis 2018, ensuite élargi au traitement des situations de discriminations.

Des campagnes de communication et de sensibilisation sont régulièrement organisées dans le but de délier les langues et favoriser le signalement des cas éventuels de VSS ou de discriminations ;

- d'un dispositif de signalement et de traitement des situations de harcèlement moral à l'université.

La mission EDI organise également des sessions de formation sur diverses thématiques de l'EDI.



Orientation sexuelle et identité de genre

La lutte contre les LGBTphobies constitue un axe fort de l'EDI à l'Université de Lorraine. La politique EDI de l'Université de Lorraine s'articule autour de la liberté. Liberté de choisir son genre et liberté de choisir son orientation sexuelle.

• Identité de genre •

L'Université de Lorraine s'est engagée à faciliter le choix du prénom d'usage par toute personne sur simple demande. À travers cette politique, l'établissement réaffirme son engagement d'égalité vis-à-vis de la communauté LGBT+.

• Orientation sexuelle •

La lutte contre les LGBTphobies se traduit également par des actions en vue de garantir une liberté d'orientation sexuelle chez les étudiantes, étudiants et les personnels de l'établissement. De manière concrète, des séquences de communication et de sensibilisation sont organisées au sein de l'université.

Handicap

Le handicap constitue un axe fort de la politique EDI de l'établissement. Au sein de la mission EDI, qui s'occupe de sensibiliser la communauté universitaire sur l'inclusion des personnes en situation de handicap, une mission Handicap y est spécialement consacrée. Celle-ci s'occupe entre autres de l'accompagnement des personnes en situation de handicap et des aménagements au sein de l'établissement devant contribuer à leur bien-être (rampes d'escaliers, ascenseurs, etc.).

Discriminations ethno-raciales et laïcité

À l'image de l'ensemble de la société, la problématique des discriminations ethno-raciales est au cœur de la politique EDI de l'établissement. Aux actions de lutte contre le racisme et l'antisémitisme s'ajoute la laïcité, devenue un fait de société ces dernières années. La mission EDI œuvre de ce fait pour garantir le principe de laïcité et promouvoir la diversité ethno-raciale à travers l'organisation d'événements et de programmes de sensibilisation. Des conférences-débats sont régulièrement organisées avec la participation de spécialistes de la laïcité, des religions ou des discriminations ethno-raciales. À travers une approche multiculturelle, la mission Égalité-Diversité-Inclusion entend promouvoir la culture du respect d'autrui et présente les différences des uns et des autres comme une richesse, dans le cadre du vivre ensemble.

Autres discriminations

La dimension transversale de la lutte contre les discriminations et la multiplicité des critères définis par la loi sont entre autres les raisons pour lesquelles la mission EDI de l'Université de Lorraine ouvre le champ de son action à tout type de discriminations, notamment celles liées à l'apparence physique (par exemple la grossophobie).



DYNAMISER NOS TERRITOIRES

Université de toute une région, l'Université de Lorraine est actrice du développement économique et social du territoire et contribue pleinement à la croissance du tissu économique en participant activement aux initiatives de recherche & développement d'entreprises dans lesquelles ses chercheurs, ses enseignants-chercheurs, ses personnels d'appui et ses laboratoires apportent leur savoir-faire scientifique reconnu et leur expertise. Elle mobilise autour d'elle un solide réseau d'acteurs économiques et organise régulièrement des rendez-vous d'affaire où se rencontrent et échangent universitaires, professionnels et forces vives économiques sur l'ensemble du territoire, entourés des collectivités territoriales.

+ Conférence universitaire territoriale

La Conférence universitaire territoriale réunit les collectivités territoriales où l'université est implantée, à savoir, la région Grand Est, le pôle métropolitain du Sillon Lorrain, les deux métropoles de Metz et Nancy, les quatre départements lorrains ainsi que douze communautés d'agglomérations et de communes.

La Conférence universitaire territoriale définit quatre grands axes de travail :

- **Mieux se connaître** : organiser des visites régulières et des séminaires, renforcer la communication et les temps d'échanges.
- **Observer** : éditer des documents de référence, réaliser une ou deux enquêtes annuelles.
- **Développer des chantiers multilatéraux** : en 2022, le chantier « fil rouge » retenu a été celui de l'accès de tous les publics, dans tous les territoires à la culture scientifique, technique et industrielle.
- **Développer les actions bilatérales à l'échelle d'un territoire** : développer l'attractivité des territoires et contribuer à leur développement économique, faciliter l'accès des partenaires aux ressources universitaires, agir ensemble pour l'accueil des étudiantes et des étudiants (solidarité, attractivité et qualité de vie), promouvoir la culture en général et la culture scientifique, technique et industrielle (CSTI).





Schémas de déploiement universitaire territoriaux

La stratégie territoriale de l'université est déclinée et adaptée pour chaque territoire sous la forme d'un schéma de déploiement universitaire territorial qui permet de fixer les objectifs communs et de partager les actions qui en découlent en matière de formation, de recherche, d'innovation et de vie universitaire. Les schémas de déploiement universitaire territoriaux sont élaborés conjointement par l'université (composantes et services centraux) et les collectivités locales en associant tous les partenaires pertinents sur un territoire donné.

Cette démarche vise à :

- Faire émerger une combinaison de solutions innovantes, souples et agiles, pour faire face à la diversité des situations auxquelles il n'est plus possible de répondre par une modalité unique.
- Transformer les implantations de l'université en campus avancés et ouverts, déconstruire les représentations erronées sur l'université et toucher de nouveaux publics.

La Fondation ID+ Lorraine, créée sous forme d'une fondation de coopération scientifique, a pour but de développer l'excellence scientifique en Lorraine. Elle prend ainsi le relais de l'ancienne Fondation NIT de l'Université de Lorraine en accueillant le Centre Hospitalier Régional Universitaire (CHRU) de Nancy parmi ses membres fondateurs institutionnels. Cette nouvelle alliance permet de renforcer les liens et les collaborations scientifiques entre ces deux acteurs majeurs afin de faire rayonner le territoire lorrain en recherche, innovation et formation et ainsi accentuer son attractivité.

La fondation regroupe 17 membres fondateurs qui s'unissent dans l'intérêt général du territoire et plus globalement de la société afin de favoriser la réussite pour tous, développer l'esprit d'entreprendre et cultiver l'excellence en recherche et en innovation. Les ambitions de la Fondation ID+ Lorraine sont fortes, à l'image de celles de toute une région qui se mobilise afin d'intervenir de manière durable sur le champ du mécénat en mutualisant les moyens et en fédérant les énergies.

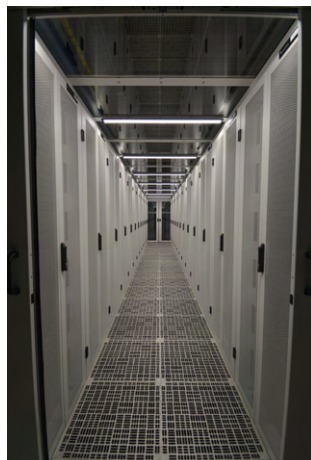
UNE UNIVERSITÉ QUI INVESTIT



Le Datacenter Mutualisé Lorrain

L'Université de Lorraine en tant que maître d'ouvrage, en partenariat avec le CNRS, le CHRU de Nancy et la Métropole du Grand Nancy, s'est engagée dans la réhabilitation d'un bâtiment du CNRS en datacenter mutualisé. Ce datacenter a reçu, avec celui de l'Université de Strasbourg, la labellisation commune du ministère de l'Enseignement supérieur et de la Recherche.

Ce nouveau site d'hébergement des infrastructures numériques garantit le fonctionnement quotidien des établissements concernés et l'accès sécurisé aux services numériques publics. Sur le plan environnemental, la chaleur produite par le datacenter pourrait à terme être réutilisée comme source pour le chauffage urbain de la Métropole du Grand Nancy.



Le plan France Relance



Le plan France Relance prévoit un vaste programme de rénovation énergétique des bâtiments publics de l'État et de ses opérateurs. Ces investissements vont à la fois permettre de soutenir le secteur de la construction en générant au niveau local de multiples chantiers bénéficiant à l'ensemble du tissu des entreprises du BTP, et de réduire l'empreinte énergétique des bâtiments publics en proposant une action rapide et significative sur les consommations énergétiques.

Par des appels à projet, France Relance finance les travaux et interventions sur les bâtiments propriétés de l'État et les établissements publics affectés aux missions d'enseignement supérieur, de recherche et aux œuvres universitaires et scolaires, nécessitant des investissements significatifs à caractère principalement énergétique. Les travaux envisagés pourront être des travaux de gros entretien, de renouvellement, la rénovation lourde de bâtiments présentant un enjeu énergétique important, la suppression des chaudières au fioul, mais aussi les travaux complémentaires de mises aux normes comme l'accessibilité et la mise aux normes de sécurité. Il peut aussi s'agir de travaux « embarqués » c'est-à-dire qui leur sont indissociables : le désamiantage, l'étanchéité de la toiture ou les remises en état consécutives aux opérations prioritaires.

Dans le cadre du plan France Relance, l'Université de Lorraine a obtenu une enveloppe financière de 22 millions d'euros. Un montant important qui permettra de financer la rénovation énergétique de bâtiments de l'établissement sur une grande partie des territoires lorrains.



La rénovation énergétique du complexe sportif universitaire Les Océanographes a permis une baisse de 60% de sa consommation d'énergie.

CULTIVER L'INTERNATIONALISATION

Dans un monde multiculturel où les échanges se multiplient, où les rencontres s'intensifient, étudier dans un environnement internationalisé est un gage de parcours réussi dans l'enseignement supérieur.

L'Université de Lorraine accueille 10 000 étudiantes et étudiants internationaux, dont 800 doctorantes et doctorants, originaires de tous les continents. Mobilité étudiante, parcours bi-diplômants, Erasmus Mundus, formations avec doubles diplômes ou accords d'échanges d'étudiants, collaborations internationales de recherche : l'Université de Lorraine cultive sa vocation internationale par nature.

L'Université de Lorraine est reconnue par le label Bienvenue en France, qui garantit un accueil du public international de haute qualité.

L'Université de Lorraine développe des partenariats stratégiques ciblés avec des universités internationales qui lui ressemblent, avec lesquelles elle partage des activités de recherche conjointes, des thèses en cotutelle, et des formations conjointes ou en partenariat.

L'Université de Lorraine est également membre fondateur de l'Université de la Grande Région (UniGR) forte de ses 6 universités issues de 3 pays frontaliers. Étudier en Lorraine, c'est vivre au carrefour de l'Europe. Idéalement située, notre localisation permet un accès rapide à plusieurs grandes capitales européennes, dont Paris.

Affirmer notre dimension européenne

L'Université de Lorraine a rejoint officiellement l'alliance européenne EURECA-PRO, positionnée sur l'objectif de développement durable portant sur la consommation et la production responsables. L'Université de Lorraine affirme ainsi son ADN européen aux côtés de 8 autres universités de 7 pays différents.

L'alliance poursuivra ses efforts pour devenir le centre d'excellence en Europe pour l'éducation et la recherche sur la consommation et la production responsables, ainsi que pour atteindre l'objectif à long terme de créer un campus européen virtuel et intégré pour 2040. Notre participation permettra de faire rayonner nos valeurs communes (ouverture, dialogue, inclusion, responsabilité), de renforcer nos formations aux grandes transitions et consolider la mobilité en formation, de dynamiser la recherche sur la consommation et la production responsables, et de renforcer la visibilité du Grand Est sur la scène européenne de l'enseignement supérieur et de la recherche.



INNOVER AU SERVICE DE LA FORMATION POUR TOUS

Tous les diplômes de l'enseignement supérieur sont accessibles à l'Université de Lorraine. Que ce soit en formation initiale ou tout au long du parcours professionnel de chaque individu, l'université accompagne chacun et chacune dans la réalisation de ses projets.



+ Former

À tous les niveaux de formation, dans tous les domaines de formation, tous les diplômes de l'enseignement supérieur sont accessibles à l'université : BUT, licence, master, doctorat, diplômes d'ingénieurs.

Des solutions sur-mesure pour former des salariés, qualifier les équipes et perfectionner les collaborateurs et collaboratrices sont proposées.

+ Accompagner

En phase avec les attentes de la société, l'Université de Lorraine offre à ses étudiantes et étudiants les clés pour construire un projet personnel et ainsi initier leur insertion professionnelle en rapprochant marché de l'emploi et université.

Des rencontres, des formations et des outils pour favoriser l'insertion professionnelle des étudiantes et des étudiants.

+ Révéler

Diplôme le plus élevé des grades universitaires, le doctorat sanctionne « une formation par la recherche, à la recherche et à l'innovation » et « une expérience professionnelle de recherche ». Il représente une réelle expérience professionnelle de recherche.

40% des doctorantes et doctorants sont étrangers, 30% des docteurs sont issus d'écoles d'ingénieurs.

+ Préparer les étudiant·es à leur vie professionnelle et personnelle

L'université favorise l'épanouissement des étudiantes et des étudiants grâce à des dispositifs d'appui à l'innovation pédagogique et à l'ingénierie de formation, aux interactions entre les disciplines, la complémentarité des modes de formation, la valorisation de l'engagement des étudiantes et des étudiants dans des activités professionnelles, sociales, artistiques et sportives et l'extension des programmes d'études internationaux.



La campagne de rentrée 2023 de l'Université de Lorraine, mettant en scène Zoé, étudiante en pharmacie, et Jules, vice-président étudiant de l'Université de Lorraine.

ACCOMPAGNER NOS ÉTUDIANT·ES ENTREPRENEUR·ES

Depuis 2011, les étudiantes et les étudiants peuvent développer leur culture entrepreneuriale grâce au Pôle entrepreneuriat étudiant de Lorraine (Peel) qui les accompagne dans leurs projets. Des formations, des actions de sensibilisation à l'entrepreneuriat, des rencontres et des tables rondes leur sont proposées.



**université
en matière d'entrepreneuriat**



Le Pôle entrepreneuriat étudiant de Lorraine a pour objectif de développer la culture entrepreneuriale au sein de l'Université de Lorraine. Cela passe par des actions de sensibilisation, de formation et d'accompagnement. Depuis sa création, des millions d'étudiant-es-entrepreneur-es ont été accompagnés et l'Université de Lorraine se hisse régulièrement en tant qu'université la plus entrepreneuriale de France.

Le Peel est ancré dans son territoire en étant partie prenante de l'écosystème régional d'entrepreneuriat et d'innovation. Il est actif dans toutes les écoles et facultés de l'université et s'inscrit dans un important réseau de partenaires et financeurs. Le Peel déploie une pédagogie qui s'appuie sur les travaux de recherche les plus innovants et les outils mis à disposition par le ministère de l'Enseignement supérieur et de la Recherche.



Le Peel fait partie du réseau national des Pôles Étudiants Pour l'Innovation, le Transfert et l'Entrepreneuriat (PEPITE). Ces pôles associent établissements d'enseignement supérieur et acteurs économiques et professionnels de la création d'entreprise afin de former et accompagner les étudiantes et les étudiants à l'entrepreneuriat et l'innovation.

ACCOMPAGNER LES GRANDES TRANSFORMATIONS DE NOTRE SOCIÉTÉ

+ Répondre aux grands défis sociétaux

Université de recherche intensive couvrant la totalité des champs scientifiques, l'Université de Lorraine s'inscrit dans une dynamique de création de nouvelles connaissances jusqu'au transfert des nouveaux savoirs et des innovations technologiques vers la société civile, la société économique et le monde culturel.

Les activités de recherche y sont déployées par 4 000 personnels d'enseignement et de recherche, au sein de 60 unités de recherche structurées et reconnues, fonctionnant à travers un partenariat fort avec les grands organismes de recherche du site lorrain.

L'Université de Lorraine est fortement engagée dans la formation à la recherche et par la recherche, assurant l'encadrement scientifique de plus de 1 900 doctorantes et doctorants, futures chercheuses et futurs chercheurs, et cadres supérieurs de demain.



Avec l'Initiative Science-Innovation-Territoire -Économie (I-SITE) confirmée en 2021, la recherche se structure en lien étroit avec les partenaires du site lorrain de recherche.

Tous les potentiels y sont investis en termes de formation et de recherche, afin de développer une expertise scientifique, technologique et professionnelle autour de six grands défis sociétaux : les matériaux, la santé, la transition écologique, la transition énergétique, la transformation numérique et les transitions de la société.

Science ouverte

Depuis 10 ans, l'engagement de l'Université de Lorraine en faveur de la science ouverte a été croissant. Il se traduit aujourd'hui par une politique forte emmenée par son comité de pilotage ainsi que des moyens humains et financiers. En conformité avec le Plan national pour la science ouverte, son soutien s'articule autour de trois axes animés par trois comités opérationnels.



L'ouverture des publications

L'Université de Lorraine a fait de l'archive ouverte HAL sa bibliographie officielle et s'appuie sur la loi pour une République numérique afin de demander le dépôt du texte intégral de tous les articles. Elle apporte en outre un soutien financier à de nombreuses initiatives favorisant l'accès ouvert sans paiement ni par les lecteurs ni par les auteurs. Les Éditions de l'Université de Lorraine se sont également engagées sur la voie de l'accès ouvert pour les ouvrages de recherche de l'établissement.



HAL
science ouverte

L'ouverture des données de la recherche

L'Université de Lorraine dispose d'un service d'accompagnement des chercheurs à la bonne gestion des données qu'ils produisent et utilisent, ADOC Lorraine, reconnu par le label national « atelier de la donnée ». L'atelier est le point unique d'entrée pour toutes les questions liées aux données : plan de gestion de données, dépôt de données dans un entrepôt, publication de data papers, cahiers de laboratoire électronique, etc.

L'entrepôt de données de l'établissement, DOREL, permet aux chercheurs de déposer leurs données dans Recherche Data Gouv, un outil institutionnel, souverain et pérenne.

Les Éditions de l'Université de Lorraine (ÉDUL)

Les ÉDUL sont une maison d'édition scientifique publique exigeante et résolument engagée en faveur de la science ouverte. À ce titre, les ÉDUL éditent sous formes imprimée et numérique des travaux de qualité de toute origine, de chercheurs et chercheuses françaises et étrangères, inscrites dans des thèmes et disciplines pour lesquels l'expertise de l'Université de Lorraine est reconnue.



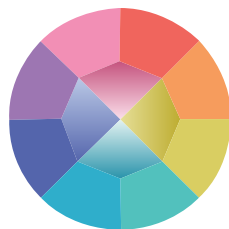
En cohérence avec l'engagement de l'Université de Lorraine en faveur de la science ouverte, l'une des particularités des ÉDUL est la mise à disposition en accès libre de l'intégralité des ouvrages scientifiques sous une forme numérique simultanément à leur sortie en version imprimée.

L'ouverture des codes et logiciels

Depuis 2023, l'Université de Lorraine dispose d'un comité opérationnel dédié aux logiciels et algorithmes ouverts pour soutenir l'ensemble du personnel scientifique dans cette démarche.

L'établissement est par ailleurs pionnier en matière de suivi de la science ouverte, en tant que première structure d'enseignement supérieur à avoir mis en place un baromètre de la science ouverte, et en prenant une part active au baromètre national. L'Université de Lorraine est également investie dans les réseaux nationaux et internationaux de la science ouverte.

RÉVÉLER LES FACETTES DU DOCTORAT



Poursuivre un doctorat après des études en master ou en école d'ingénieurs, c'est décider de vivre une expérience enrichissante et stimulante qui mènera au diplôme universitaire le plus élevé, reconnu dans le monde entier. Dans le cadre d'une école doctorale, au sein d'un laboratoire de recherche, les doctorantes et doctorants sont accompagnés pour acquérir des compétences en recherche. À l'Université de Lorraine, on compte 8 écoles doctorales couvrant l'ensemble des domaines de la recherche.

+ La Maison du Doctorat : un portail unique vers de nombreux services

Présente à Metz et à Nancy, la Maison du Doctorat est un lieu d'accueil des doctorantes et doctorants facilitant l'accès aux services de l'université. Ils y reçoivent un accueil personnalisé pour leur suivi administratif et pédagogique et les doctorantes et doctorants internationaux bénéficient d'un accompagnement renforcé dans leurs démarches. L'offre de service mutualisée entre les écoles doctorales propose des formations et des aides à la mobilité internationale.

+ Encourager la mobilité internationale

DrEAM est le dispositif mis en place par l'Université de Lorraine dans le cadre de l'Initiative d'Excellence Lorraine pour financer la mobilité internationale de ses doctorantes et doctorants. Il est ouvert à toutes celles et tous ceux qui sont inscrits à l'Université de Lorraine et qui souhaiteraient effectuer un séjour de recherche de 2 à 6 mois au sein d'une unité de recherche à l'étranger.



BIEN VIVRE À L'UNIVERSITÉ DE LORRAINE

Si l'université représente pour les étudiantes, les étudiants et personnels des lieux d'enseignement, d'examen ou de recherche, elle est aussi un lieu de vie essentiel. À travers des services, des équipements et un maillage associatif engagé, l'université propose à sa communauté étudiante un cadre de vie propice à la réussite de chacun. Que ce soit à travers la promotion de la santé, un accompagnement social ou en proposant une offre culturelle et sportive, l'Université de Lorraine est actrice du bien-être des étudiantes et des étudiants sur ses campus.

+ Université, lieu de culture

L'Université de Lorraine regroupe des associations étudiantes, des lieux de culture dont un véritable théâtre autour des écritures dramatiques contemporaines – l'Espace Bernard-Marie Koltès sur le campus du Saulcy, à Metz –, des activités sportives, des bibliothèques, etc. Reconnue pour sa politique culturelle et le sens de la responsabilité sociétale qui l'anime, au niveau local, régional et national, l'Université de Lorraine propose une expérience et un cadre de vie riches et dynamiques à l'ensemble de sa communauté sur tous ses campus en Lorraine en développant une politique culturelle ambitieuse à travers de nombreuses actions sur l'ensemble du territoire.



Le sport pour tous et toutes

Le sport est aussi omniprésent à l'Université de Lorraine avec une large offre pour les étudiantes, étudiants et les personnels. Le SUAPS propose notamment plus de 70 activités sur tout le territoire. La pratique du sport est aussi gérée directement par la communauté étudiante d'un même campus ou d'une même école grâce aux bureaux des sports. La communauté universitaire est aussi engagée dans le sport de haut niveau, les étudiantes, étudiants et personnels ont ainsi la possibilité de participer aux compétitions universitaires, académiques et interacadémiques, nationales et internationales en adhérant à l'Association Sportive de l'Université de Lorraine (ASUL).

Santé & social

Le Service de Santé Étudiante met en place des actions de prévention et de promotion de la santé sur les campus tout au long de l'année universitaire. Les étudiantes et étudiants peuvent s'impliquer dans ces actions en devenant étudiant relais santé. Ce dispositif peut également être valorisé par le Bonus Engagement Étudiant (B2E). Plusieurs dispositifs d'aide existent dans le cadre du service social du Service de Santé Étudiante et les assistantes sociales et assistants sociaux accompagnent au mieux les étudiantes et étudiants en difficulté pour trouver les solutions les mieux adaptées à leurs besoins et contribuer à leur bien-être.



Initiatives étudiantes

L'Université de Lorraine accompagne les projets qui visent au développement de la vie étudiante en soutenant notamment le tissu associatif de l'établissement. Cette aide à la prise d'initiative se concrétise par un accompagnement des étudiantes et des étudiants, du montage de projet à la recherche de financement, de la sensibilisation aux obligations réglementaires et aux exigences de mise en sécurité jusqu'à la prise de contact avec les partenaires.

Responsabilité
Créativité
Réflexivité
Solidarité
Universalité



univ-lorraine.fr